

**ФЕДЕРАЛЬНОЕ ГОСУДАРСТВЕННОЕ БЮДЖЕТНОЕ ОБРАЗОВАТЕЛЬНОЕ
УЧРЕЖДЕНИЕ ВЫСШЕГО ОБРАЗОВАНИЯ
«РОСТОВСКИЙ ГОСУДАРСТВЕННЫЙ МЕДИЦИНСКИЙ УНИВЕРСИТЕТ»
МИНИСТЕРСТВА ЗДРАВООХРАНЕНИЯ РОССИЙСКОЙ ФЕДЕРАЦИИ**

ПЕДИАТРИЧЕСКИЙ ФАКУЛЬТЕТ

Оценочные материалы по дисциплине
«Анатомия»

(приложение к рабочей программе дисциплины)

Специальность 31.05.02 Педиатрия

Ростов-на-Дону
2023

1. Перечень компетенций, формируемых дисциплиной

обще профессиональных (ОПК):

Код и наименование обще профессиональной компетенции	Индикатор(ы) достижения обще профессиональной компетенции
ОПК-5. Способен оценивать морфофункциональные процессы в организме человека для решения профессиональных задач.	ИД 3 ОПК-5 Умеет оценивать морфофункциональные параметры в организме человека.

2. Виды оценочных материалов в соответствии с формируемыми компетенциями

Наименование компетенции	Виды оценочных материалов	количество заданий
ОПК-5	Задания закрытого типа	25 с эталонами ответов
	Задания открытого типа: Ситуационные задачи Задания на дополнения Вопросы собеседования	75 с эталонами ответов

ОПК- 5:

Задания закрытого типа:

Задание 1. Выберите один или несколько правильных ответов из четырех предложенных
Срок начала прорезывания первых постоянных зубов

- А) 6-7 месяцев
- В) 2-3 года
- С) 6-7 лет
- Д) 9-10 лет

Эталон ответа: С

Задание 2. Выберите один или несколько правильных ответов из четырех предложенных
Какие пары ребер относятся к истинным

- А) средние 6 пар ребер
- В) нижние 7 пар ребер
- С) верхние 7 пар ребер
- Д) нижние 2 пары ребер

Эталон ответа: С

Задание 3. Выберите один или несколько правильных ответов из четырех предложенных
Сосуды, соединяющиеся венозным (Аранциевым) протоком у плода

- A) легочный ствол и нисходящая часть аорты
- B) пупочная вена и воротная вена
- C) легочный ствол и дуга аорты
- D) пупочная вена и нижняя полая вена

Эталон ответа: D

Задание 4. Выберите один или несколько правильных ответов из четырех предложенных
Какой по форме плечевой сустав

- A) блоковидный
- B) шаровидный
- C) чашеобразный
- D) эллипсоидный

Эталон ответа: B

Задание 5. Выберите один или несколько правильных ответов из четырех предложенных
Какие кости образуют коленный сустав

- A) бедренная, большеберцовая, малоберцовая
- B) бедренная, большеберцовая, надколенник
- C) большеберцовая, малоберцовая, надколенник
- D) бедренная, малоберцовая, надколенник

Эталон ответа: B

Задание 6. Выберите один или несколько правильных ответов из четырех предложенных
На какой кости есть анатомическое образование – турецкое седло

- A) лобная
- B) теменная
- C) клиновидная
- D) затылочная

Эталон ответа: C

Задание 7. Выберите один или несколько правильных ответов из четырех предложенных
Поверхности яичка

- A) верхняя
- B) медиальная
- C) нижняя
- D) латеральная

Эталон ответа: B, D

Задание 8. Выберите один или несколько правильных ответов из четырех предложенных
Состав пупочного канатика

- A) 1 пупочная вена и 2 пупочные артерии
- B) 1 пупочная артерия и 2 пупочные вены
- C) 1 пупочная вена и 1 пупочная артерия
- D) 2 пупочные вены и 2 пупочные артерии

Эталон ответа: A

Задание 9. Перечислите последовательно части маточной трубы
(ответ записать без пробелов и запятых, перечислением заглавных букв)

- A) перешеек
- B) воронка

- С) ампула
- Д) внутриматочная часть

Эталон ответа: DACB

Задание 10. Выберите один или несколько правильных ответов из четырех предложенных
Канальцы, в которых образуются сперматозоиды

- А) прямые семенные каналцы
- В) извитые семенные каналцы
- С) сеть яичка
- Д) выносящие каналцы яичка

Эталон ответа: В

Задание 11. Выберите один или несколько правильных ответов из четырех предложенных
Место расположения артериальной (Боталловой) связки – между:

- А) легочными артериями
- В) аортой и верхней полой веной
- С) аортой и левой легочной артерией
- Д) легочным стволом и нисходящей аортой

Эталон ответа: D

Задание 12. Установите соответствие между колонками левой и правой части

Названия ветвей тройничного нерва

А - 1-я ветвь тройничного нерва	1- нижнечелюстной
В - 2-я ветвь тройничного нерва	2 – глазной
С - 3-я ветвь тройничного нерва	3- верхнечелюстной

Эталон ответа: А-2, В- 3, С-1,

Задание 13. Укажите верно или нет следующее утверждение

От головного мозга отходят 12 пар черепных нервов

- А) верно
- В) не верно

Эталон ответа: А

Задание 14. Выберите один или несколько правильных ответов из четырех предложенных
Треугольники груди

- А) грудной
- В) ключично-грудной
- С) подгрудной
- Д) поднижнечелюстной

Эталон ответа: А, В, С

Задание 15. Выберите один или несколько правильных ответов из четырех предложенных
Оболочки стенки матки

- А) эндокард
- В) эндометрий
- С) миокард
- Д) периметрий

Эталон ответа: В, D

Задание 16. Выберите один или несколько правильных ответов из четырех предложенных
Отделы тонкой кишки

- A) подвздошная
 - B) тощая
 - C) слепая
 - D) двенадцатиперстная
- Эталон ответа: A, B, D

Задание 17. Укажите верно или нет следующее утверждение
У печени различают диафрагмальную и висцеральную поверхности.

- A) верно
- B) не верно

Эталон ответа: A

Задание 18. Укажите правильную последовательность органов дыхательной системы (ответ записать без пробелов и запятых, перечислением заглавных букв)

- A) гортань
- B) полость носа
- C) наружный нос
- D) носоглотка

Эталон ответа: CBDA

Задание 19. Укажите правильную последовательность частей нефрона (ответ записать без пробелов и запятых, перечислением заглавных букв)

- A) дистальная часть канальца нефрона
- B) почечное тельце
- C) петля нефрона
- D) проксимальная часть канальца нефрона

Эталон ответа: BDCA

Задание 20. Выберите один или несколько правильных ответов из четырех предложенных
Симпатические центры в центральной нервной системе расположены

- A) в среднем мозге
- B) в продолговатом мозге
- C) в тораколюмбальном отделе спинного мозга
- D) в крестцовом отделе спинного мозга

Эталон ответа: C

Задание 21. Выберите один или несколько правильных ответов из четырех предложенных
В продолговатом мозге располагаются ядра черепных нервов

- A) I-II
- B) III-IV
- C) V-VIII
- D) IX-XII

Эталон ответа: D

Задание 22. Выберите один или несколько правильных ответов из четырех предложенных
Водопровод мозга соединяет

- A) центральный канал и IV желудочек
- B) IV желудочек и III желудочек
- C) III желудочек и боковые желудочки
- D) IV желудочек и боковые желудочки

Эталон ответа: B

Задание 23. Выберите один или несколько правильных ответов из четырех предложенных

Оболочки стенки сердца

- А) эндокард
- В) эндометрий
- С) миокард
- Д) периметрий

Эталон ответа: А, С

Задание 24. Установите соответствие между колонками левой и правой части

Строение клапанов сердца

А- правый предсердно-желудочковый клапан	1- створки: передняя, задняя
В - левый предсердно-желудочковый клапан	2 – полулунные заслонки: правая, левая, задняя
С – клапан аорты	3 – полулунные заслонки: правая, левая, передняя
Д – клапан легочного ствола	4 – створки: передняя, задняя, перегородочная

Эталон ответа: А4, В1, С2, D3

Задание 25. Укажите правильную последовательность частей аорты (ответ записать без пробелов и запятых, перечислением заглавных букв)

- А) брюшная
- В) дуга
- С) восходящая
- Д) грудная

Эталон ответа: CBDA

Задания открытого типа:

Задание 26. Как называются движения вокруг осей

	Ответ
1 – вокруг фронтальной оси	
2 – вокруг сагиттальной оси	
3 – вокруг вертикальной оси	

Эталон ответа: 1- сгибание и разгибание, 2 - отведение и приведение, 3- вращение

Задание 27. Заполните пропуск, чтобы получилось верное утверждение

Прерывное, полостное соединение, образованное сочленяющимися суставными поверхностями, покрытыми хрящом, заключенными в суставную капсулу, называется

Эталон ответа: сустав

Задание 28. Укажите содержимое пахового канала

	Ответ
1 – у мужчин	
2 – у женщин	

Эталон ответа: 1- семенной канатик, 2 – круглая связка матки

Задание 29. Дополните перечень понятий, чтобы получилось верное утверждение
К отделам головного мозга относятся: продолговатый, задний, средний, промежуточный и _____.

Эталон ответа: конечный

Задание 30. Дополните перечень понятий, чтобы получилось верное утверждение
К двухосным суставам относятся эллипсоидный, мыщелковый и _____

Эталон ответа: седловидный

Задание 31. Дополните перечень понятий, чтобы получилось верное утверждение
К многоосным суставам относятся шаровидный, чашеобразный и _____

Эталон ответа: плоский

Задание 32. Назовите части трубчатых костей

	Ответ
1 - проксимальный (дистальный) конец длинной трубчатой кости	
2 - тело длинной трубчатой кости	

Эталон ответа: 1 - эпифиз, 2 - диафиз

Задание 33. Дополните перечень понятий, чтобы получилось верное утверждение.
Плоскость, разделяющую тело на правую и левую половины называют _____

Эталон ответа: сагиттальная

Задание 34. Дополните пропуск, чтобы получилось верное утверждение.
Большой сальник начинается от _____ кривизны желудка

Эталон ответа: большой

Задание 35. Дополните перечень понятий, чтобы получилось верное утверждение.
К жевательным мышцам относятся: медиальная и латеральная крыловидные мышцы, жевательная мышца, _____

Эталон ответа: височная мышца

Задание 36. Перечислите группы мышц нижней конечности

	Ответ
1 – бедра	
2 – голени	

Эталон ответа: 1-передние, задние, медиальные; 2-передние, задние, латеральные.

Задание 37. В какой камере сердца начинается

	Ответ
1 – малый круг кровообращения	
2 – большой круг кровообращения	

Эталон ответа: 1 – в правом желудочке, 2 – в левом желудочке

Задание 38. В какой камере сердца заканчивается

	Ответ
1 – малый круг кровообращения	

2 – большой круг кровообращения	
---------------------------------	--

Эталон ответа: 1 – в левом предсердии, 2 – в правом предсердии

Задание 39. Каким сосудом начинается

	Ответ
1 – малый круг кровообращения	
2 – большой круг кровообращения	

Эталон ответа: 1 – легочным стволом, 2 – аортой

Задание 40. Какими сосудами заканчивается

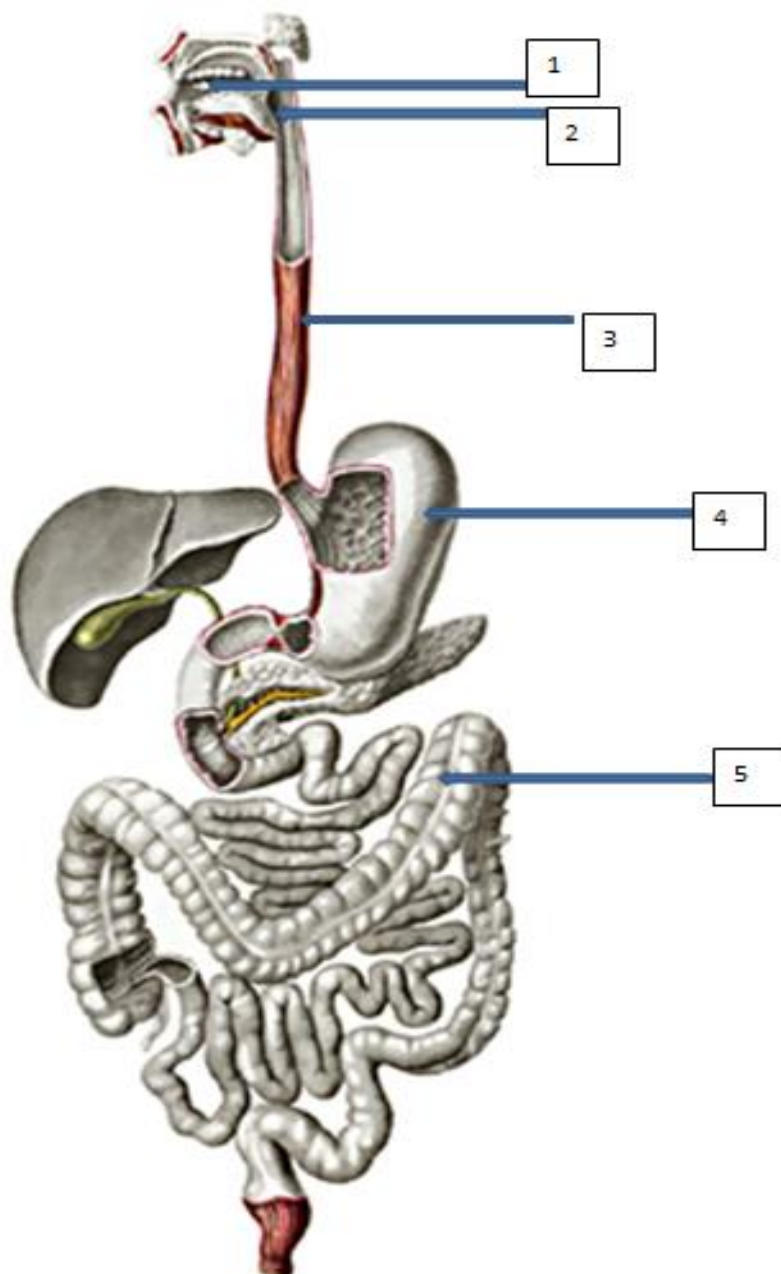
	Ответ
1 – малый круг кровообращения	
2 – большой круг кровообращения	

Эталон ответа: 1 – легочными венами, 2 – полыми венами

Тесты на соответствие:

1 балл за правильный ответ.

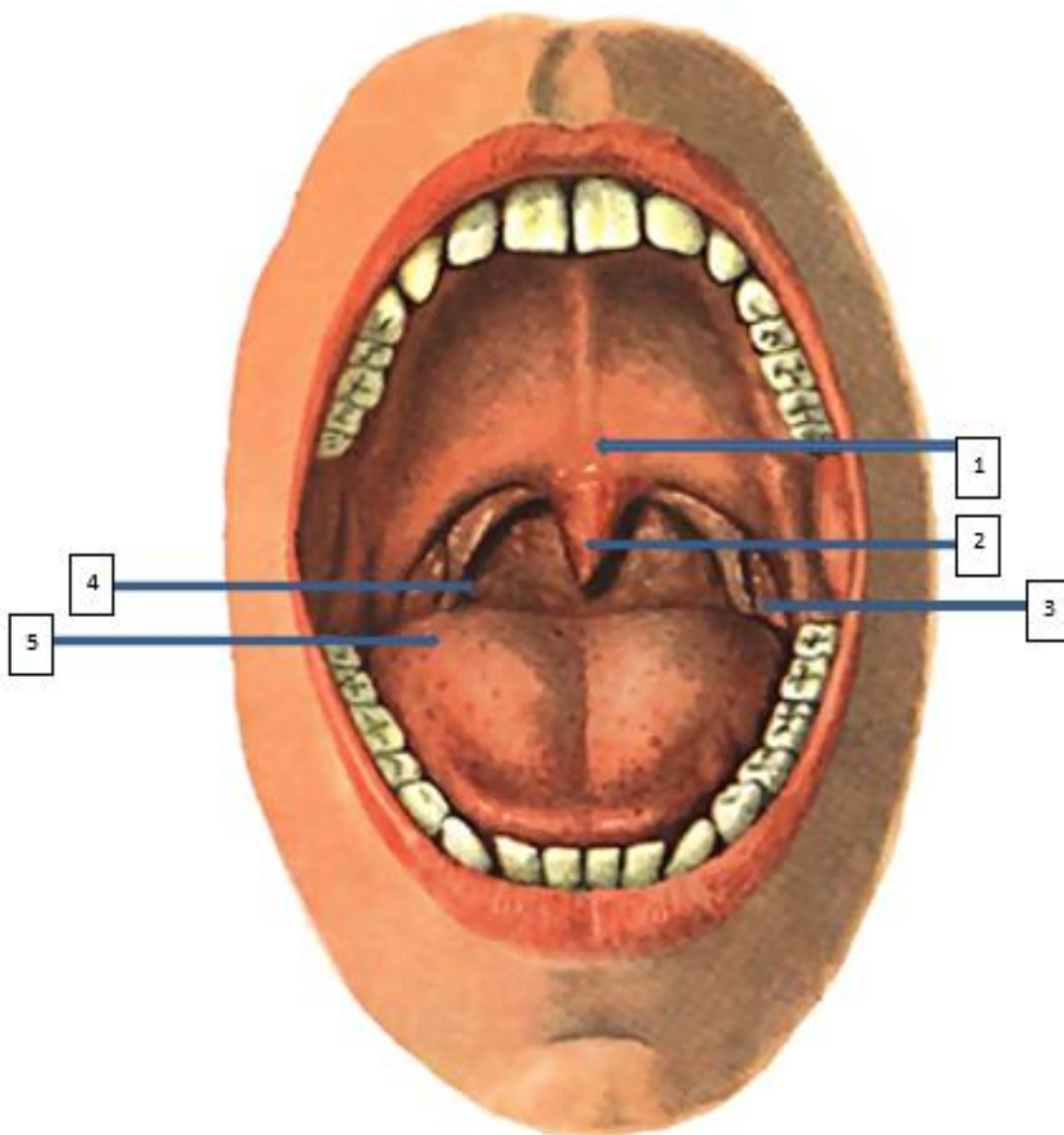
Задание 41. Обозначьте органы пищеварительной системы в соответствии с цифрами



Эталон ответа:

1. полость рта
2. глотка
3. пищевод
4. желудок
5. кишка

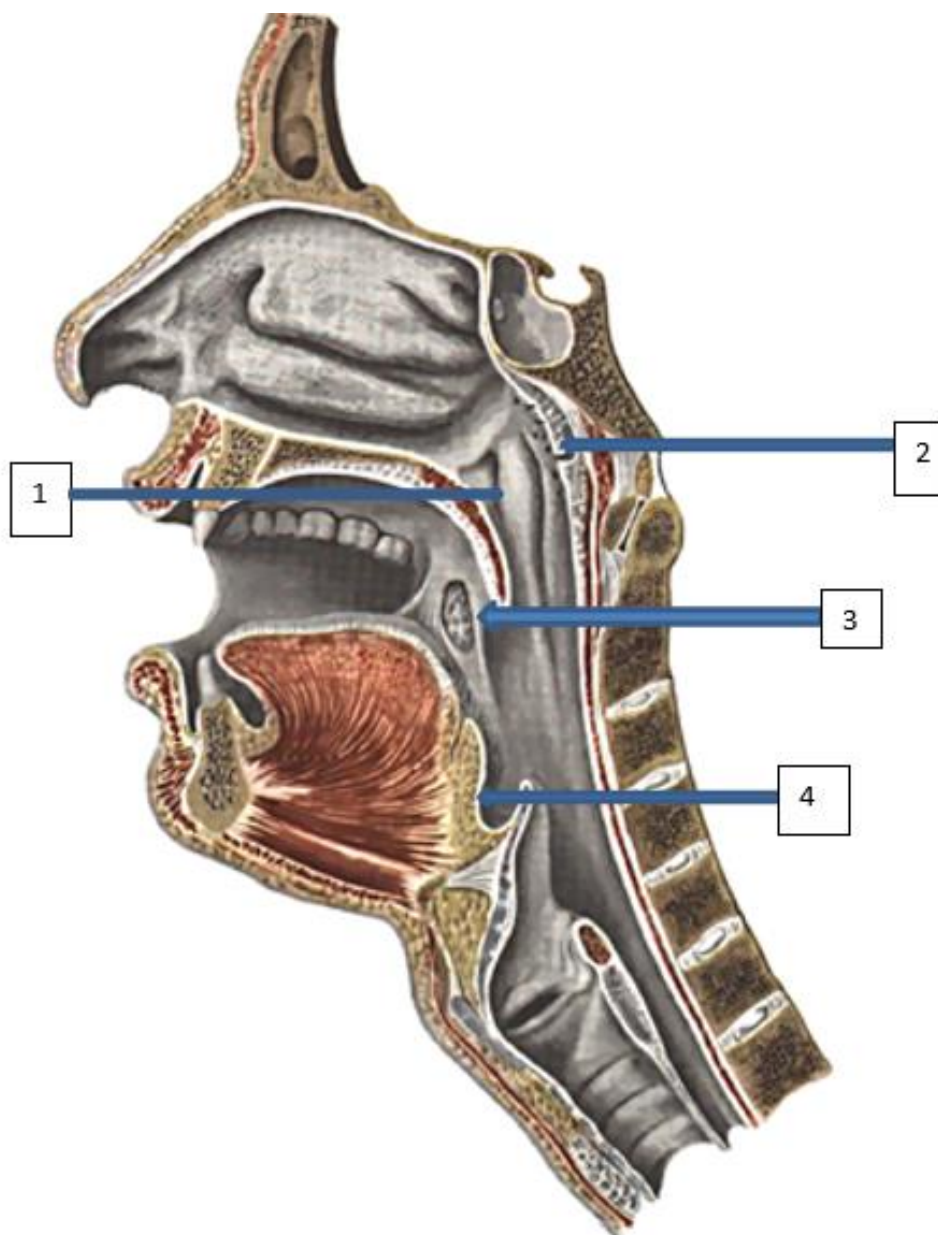
Задание 42. Обозначьте анатомические образования полости рта в соответствии с цифрами



Эталон ответа:

1. небная занавеска
2. язычок
3. небная миндалина
4. зев
5. язык

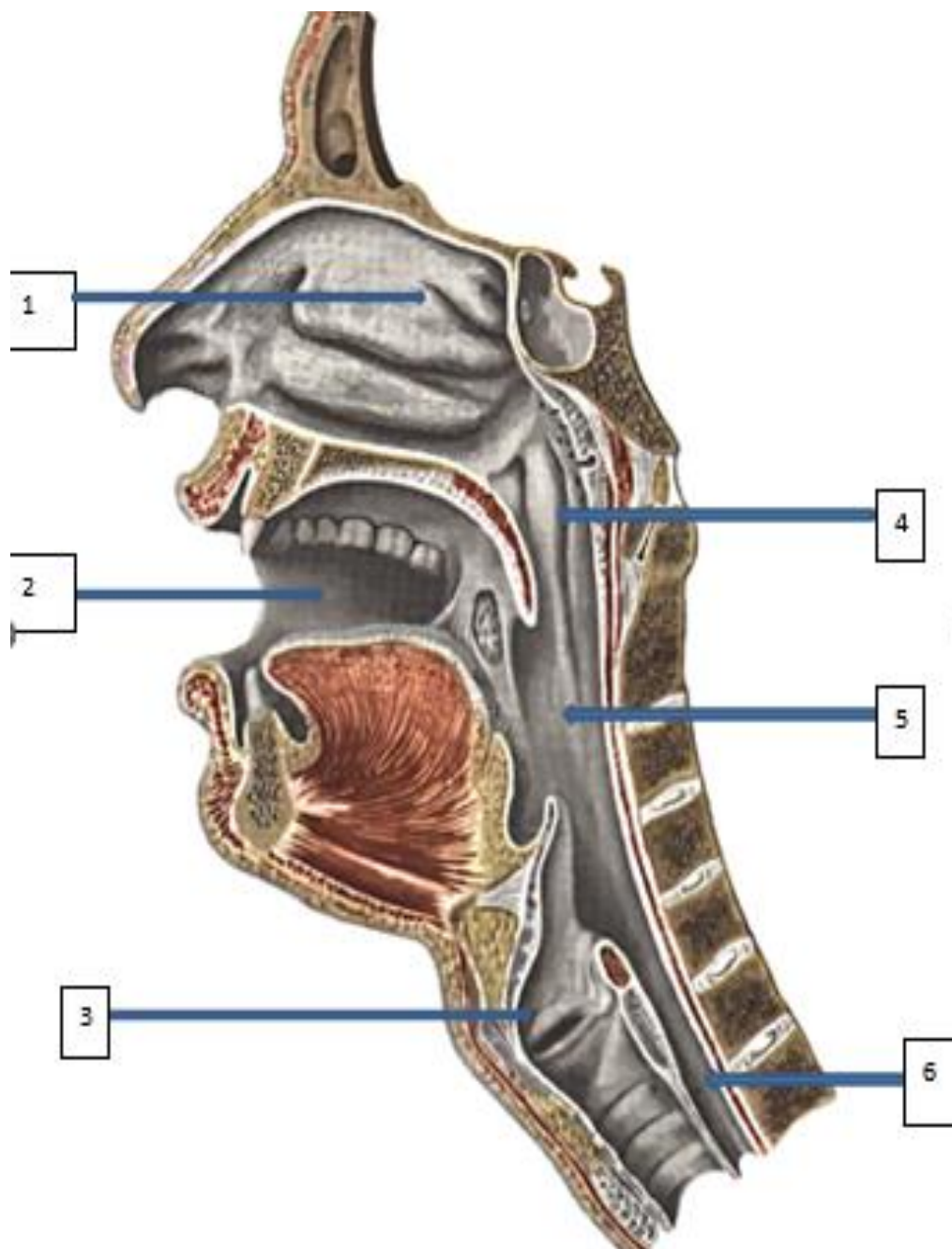
Задание 43. Обозначьте миндалины лимфоэпиталиального кольца в соответствии с цифрами



Эталон ответа:

1. трубная миндалина
2. глоточная миндалина
3. небная миндалина
4. язычная миндалина

Задание 44. Обозначьте части глотки и органы спереди нее в соответствии с цифрами

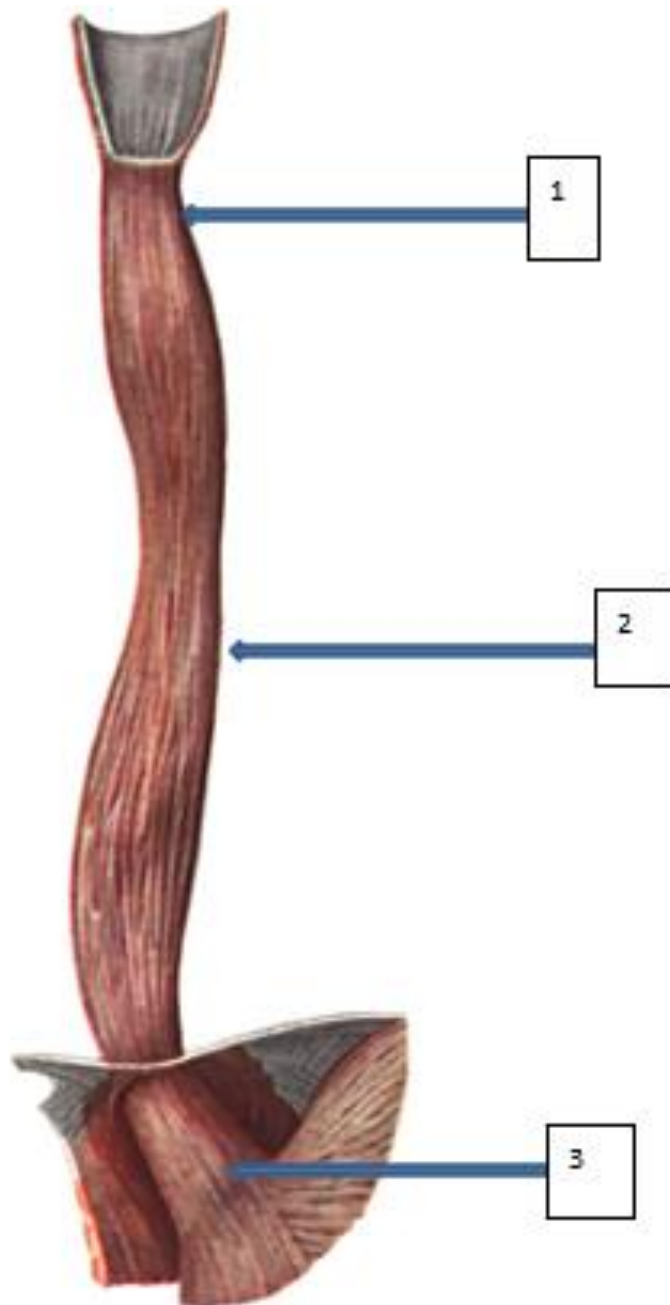


Эталон ответа:

1. полость носа
2. полость рта
3. гортань
4. носовая часть
5. ротовая часть

6. гортанная часть

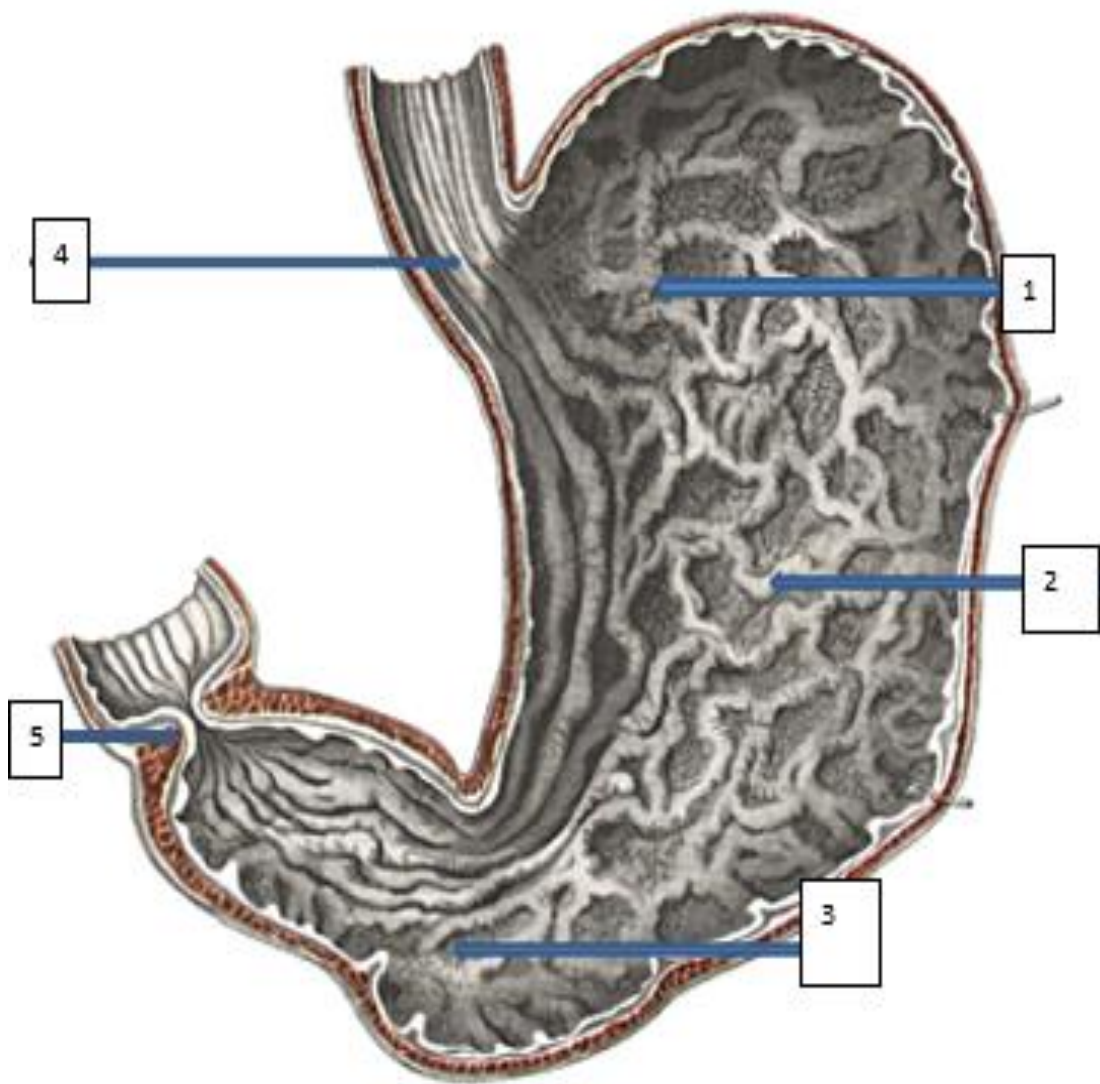
Задание 45. Обозначьте части пищевода в соответствии с цифрами



Эталон ответа:

1. шейная
2. грудная
3. брюшная

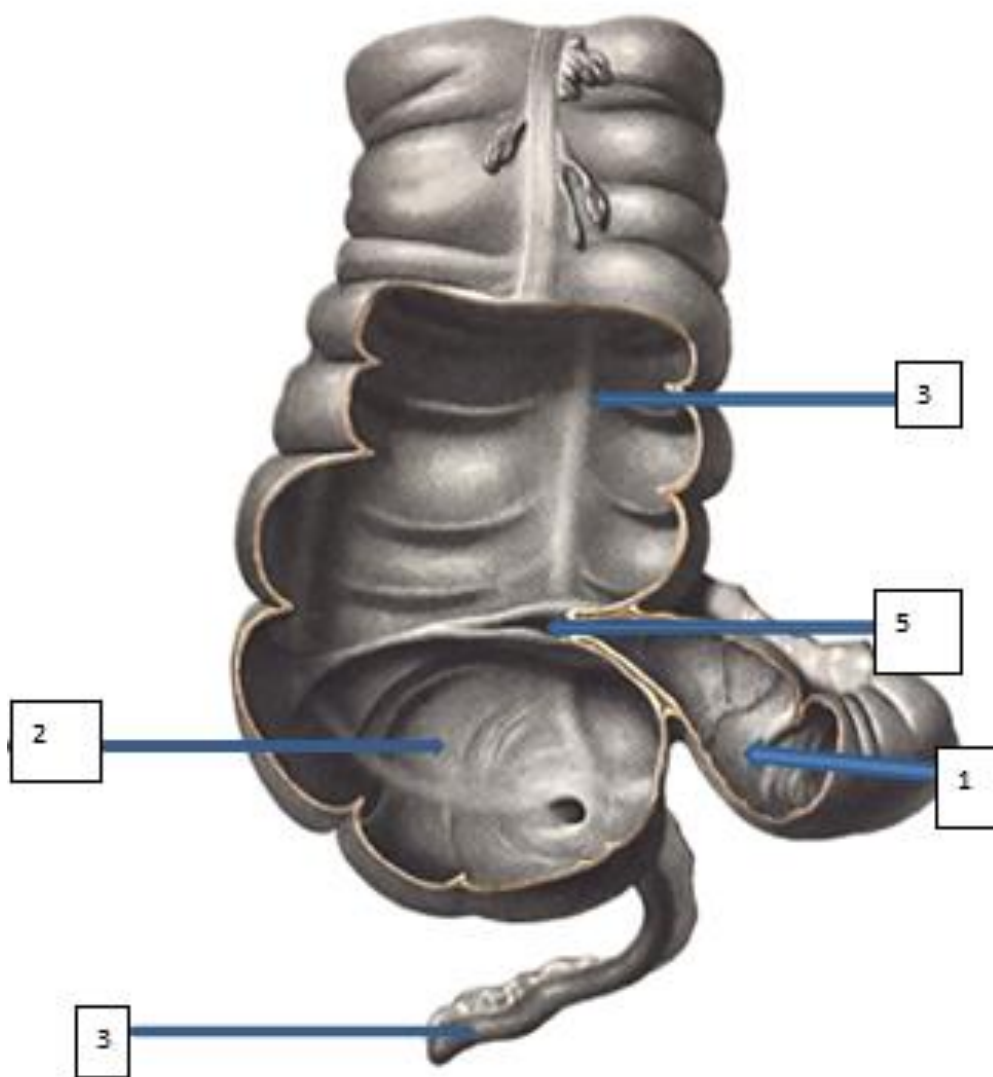
Задание 46. Обозначьте части и отверстия желудка в соответствии с цифрами



Эталон ответа:

1. кардиальная часть
2. тело желудка
3. пилорическая часть
4. кардиальное отверстие
5. пилорическое отверстие

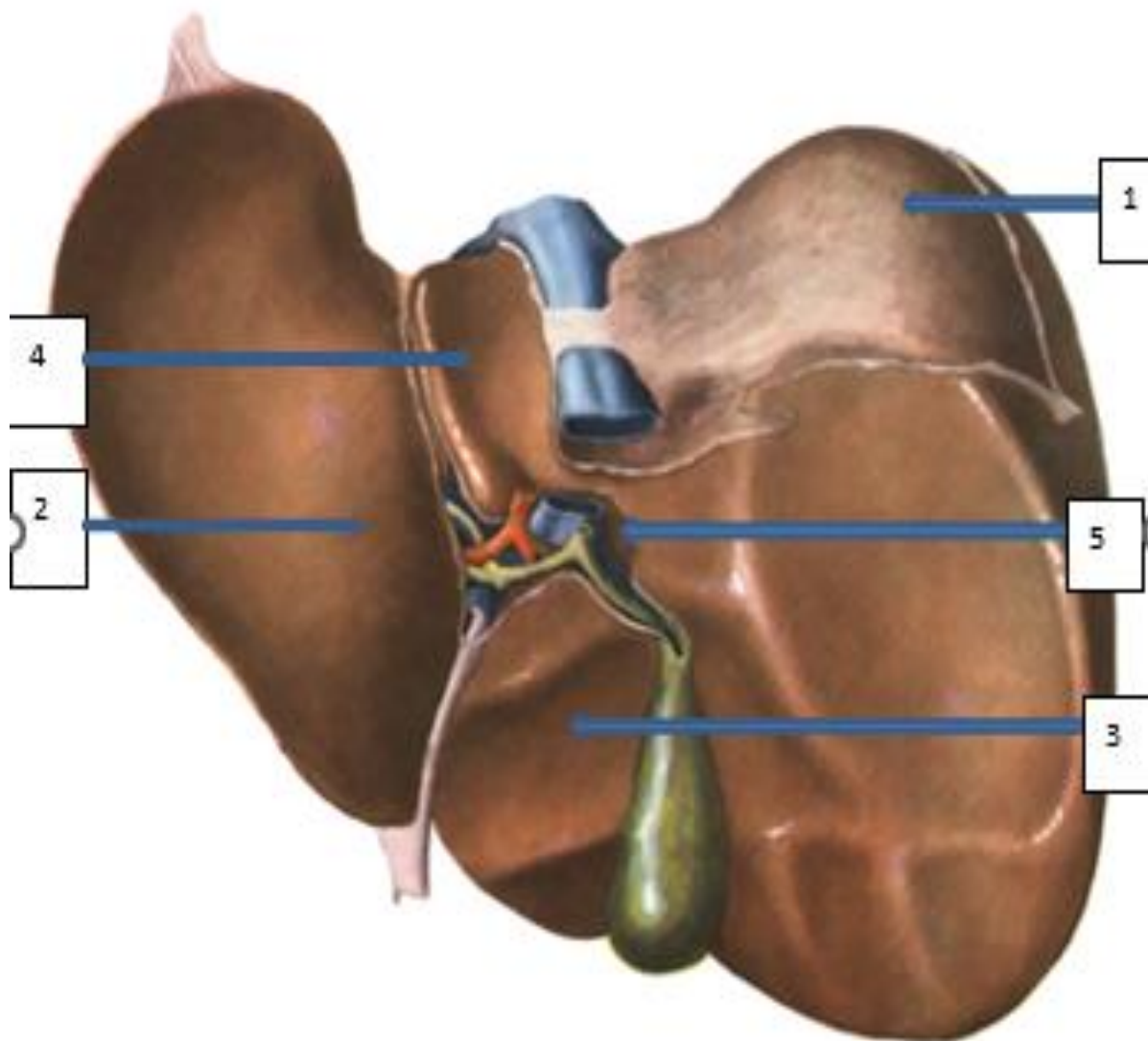
Задание 47. Обозначьте органы подвздошно-слепокишечного угла в соответствии с цифрами



Эталон ответа:

1. подвздошная кишка
2. слепая кишка
3. червеобразный отросток
4. восходящая ободочная кишка
5. подвздошно- слепокишечная заслонка

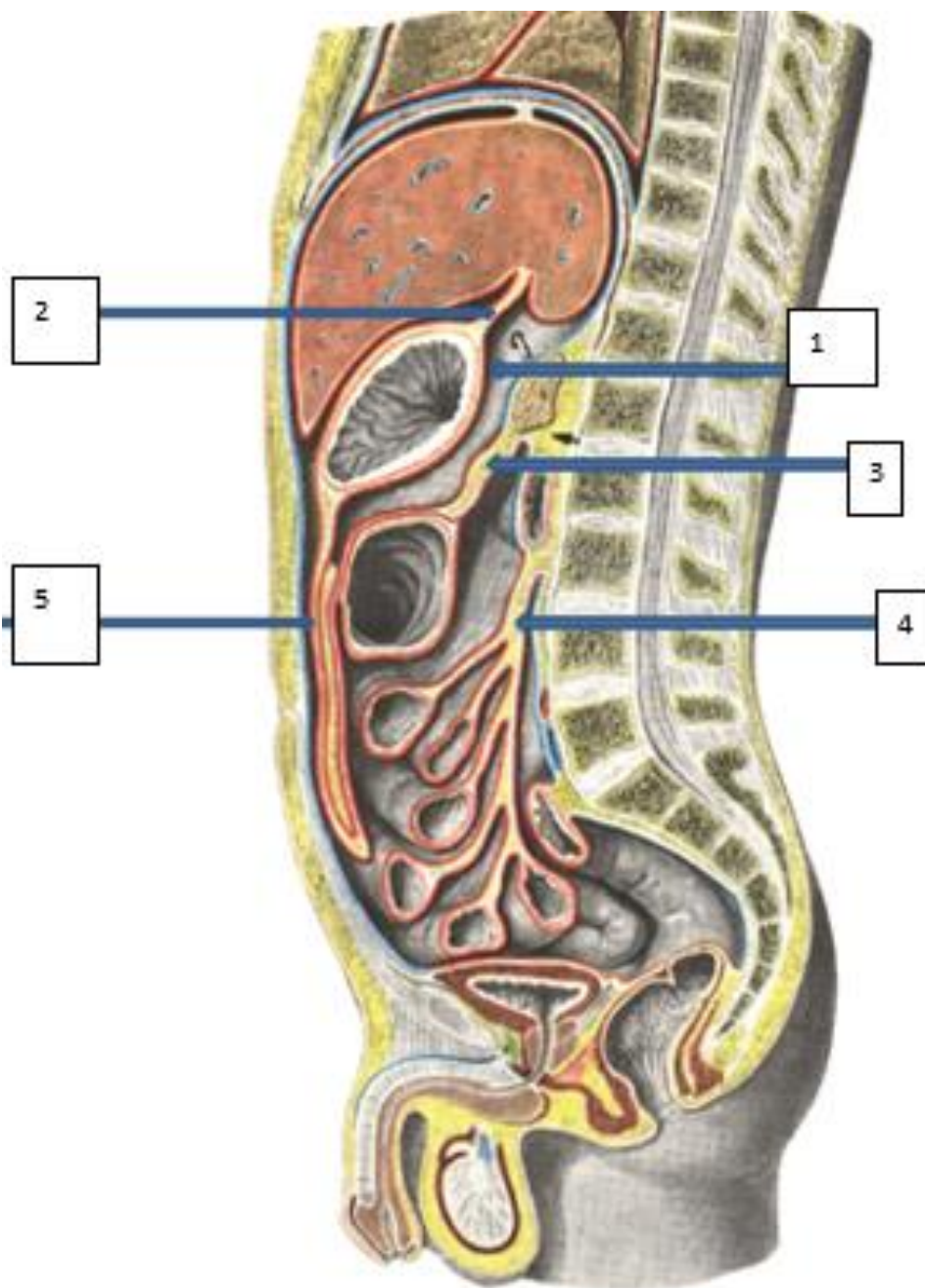
Задание 48. Обозначьте доли печени в соответствии с цифрами



Эталон ответа:

1. правая доля
2. левая доля
3. квадратная доля
4. хвостатая доля
5. ворота печени

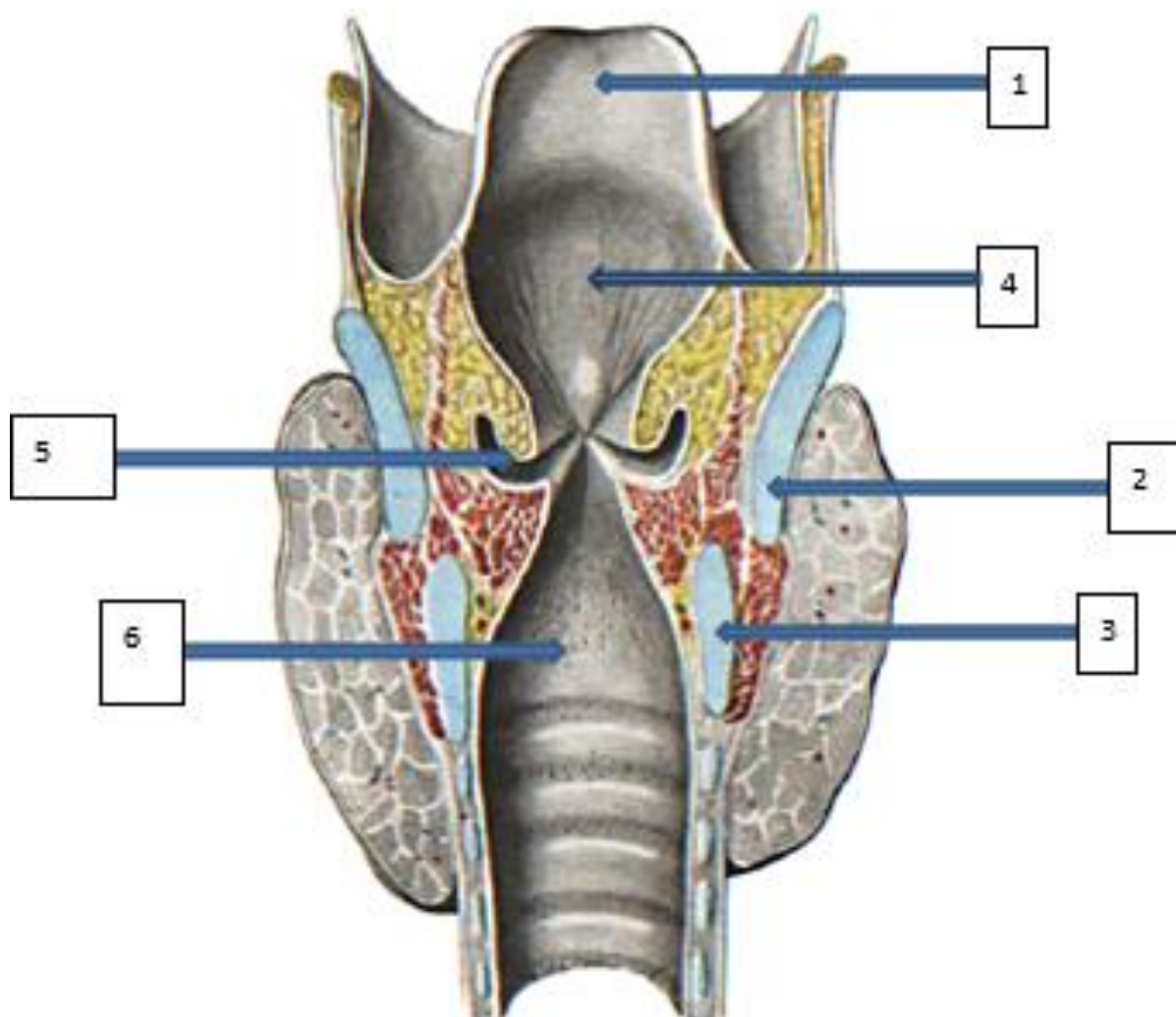
Задание 49. Обозначьте образования брюшины в соответствии с цифрами



Эталон ответа:

1. сальниковая сумка
2. малый сальник
3. брыжейка поперечно-ободочной кишки
4. брыжейка тонкой кишки
5. большой сальник

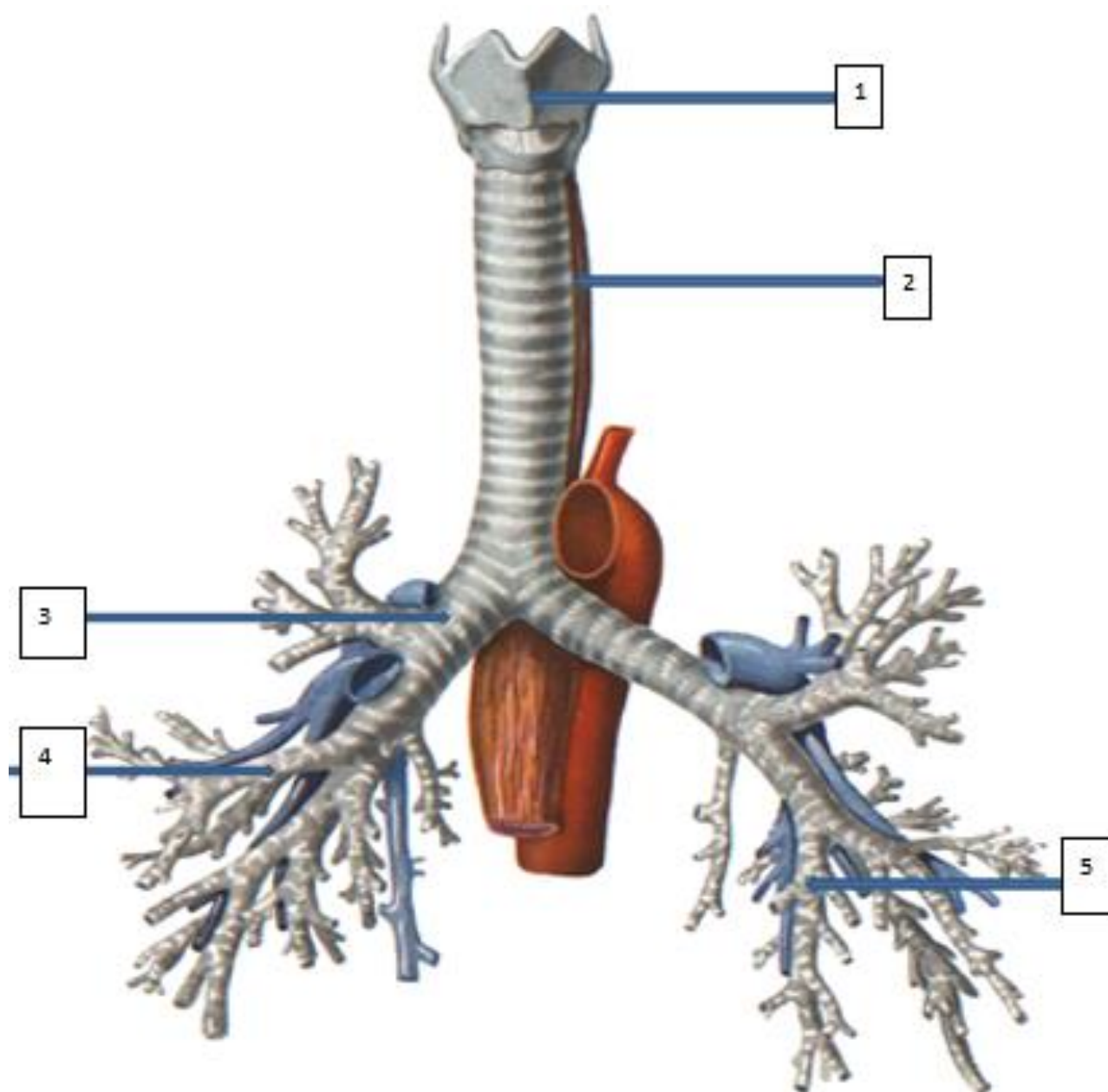
Задание 50. Обозначьте части и хрящи гортани в соответствии с цифрами



Эталон ответа:

1. надгортанник
2. щитовидный хрящ
3. перстневидный хрящ
4. преддверие гортани
5. желудочек гортани
6. подгортанная полость

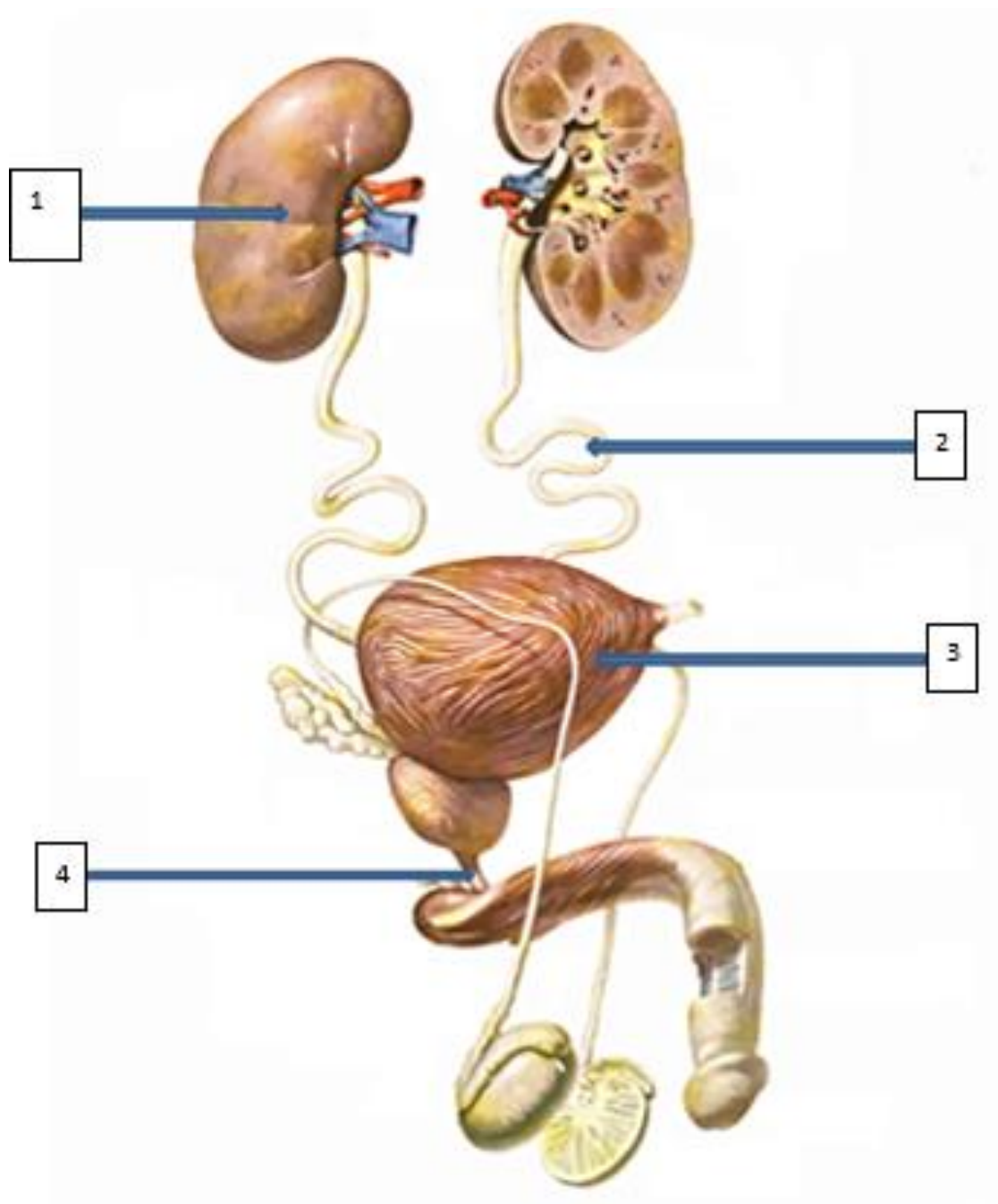
Задание 51. Обозначьте органы образующие дыхательные пути в соответствии с цифрами



Эталон ответа:

1. гортань
2. трахея
3. главный бронх
4. долевого бронх
5. сегментарный бронх

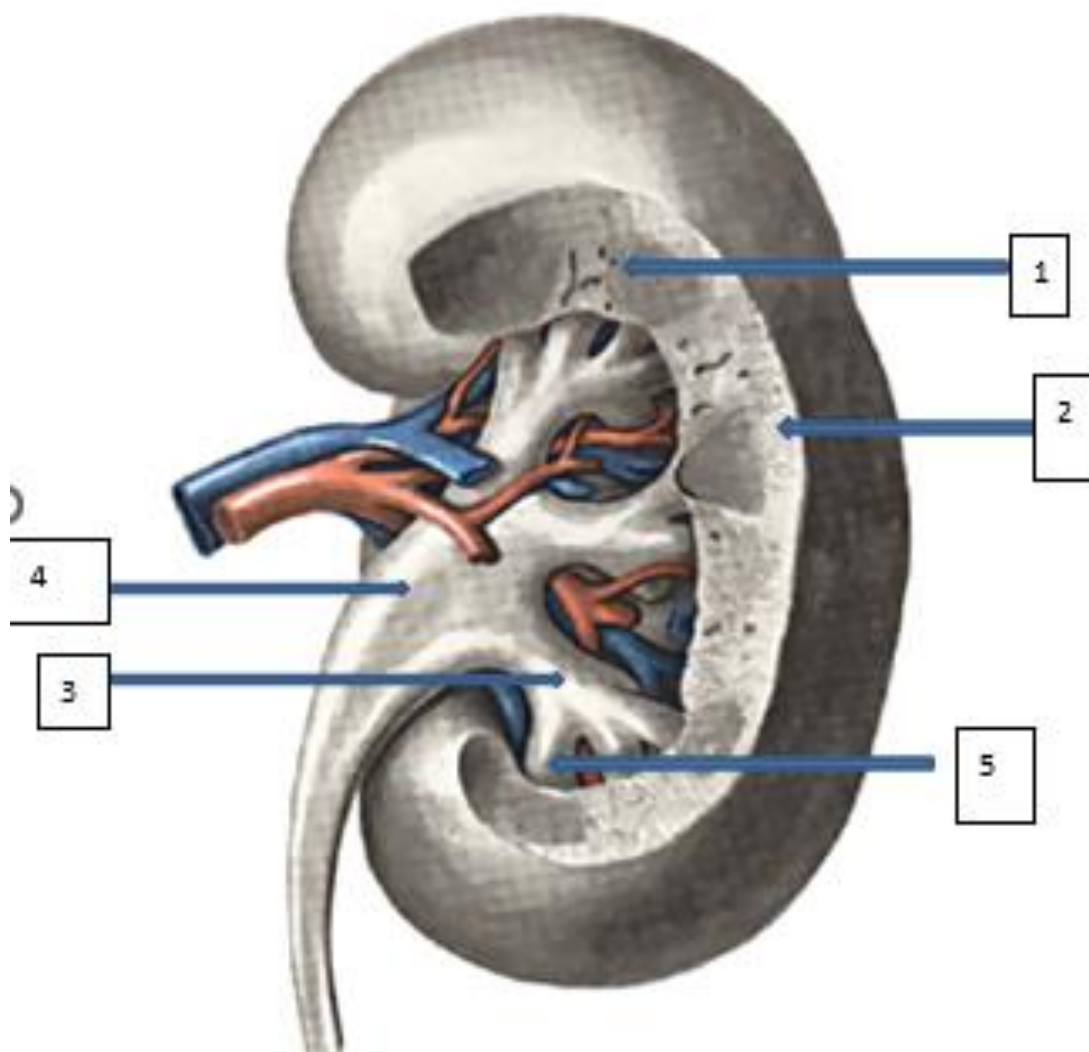
Задание 52. Обозначьте органы мочевой системы в соответствии с цифрами



Эталон ответа:

1. почка
2. мочеточник
3. мочевого пузыря
4. мочеиспускательный канал (мужской)

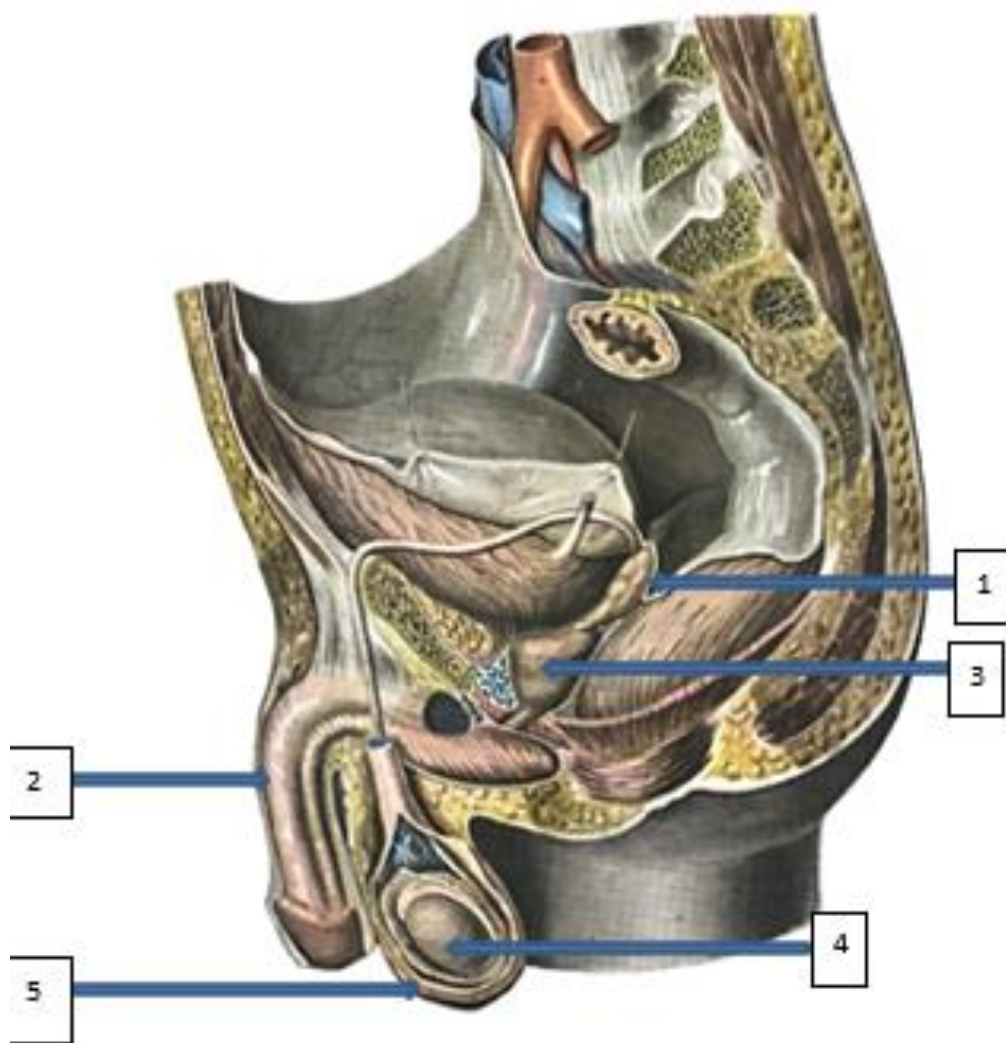
Задание 53. Обозначьте анатомические образования почки в соответствии с цифрами



Эталон ответа:

1. мозговое вещество
2. корковое вещество
3. большие чашечки
4. лоханка
5. малые чашечки

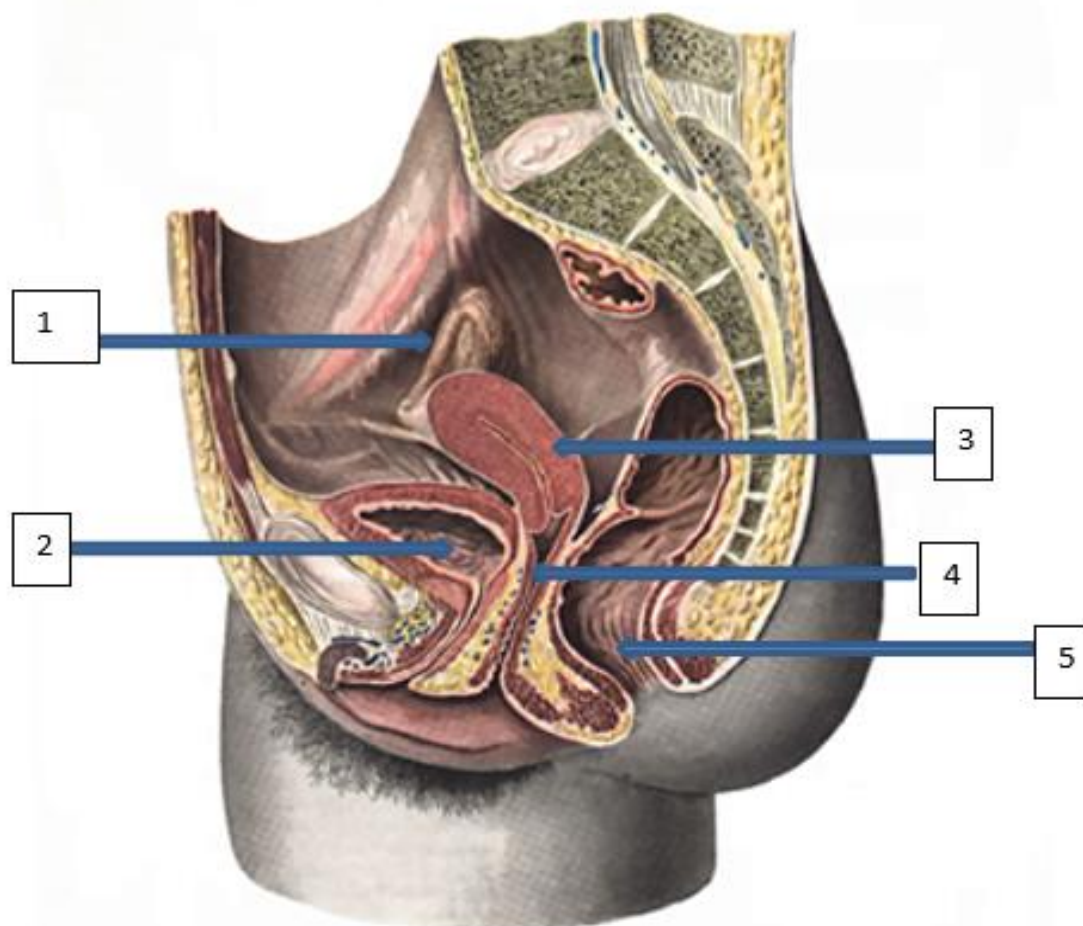
Задание 54. Обозначьте органы мужской половой системы в соответствии с цифрами



Эталон ответа:

1. семенные пузырьки
2. половой член
3. предстательная железа
4. яичко
5. мошонка

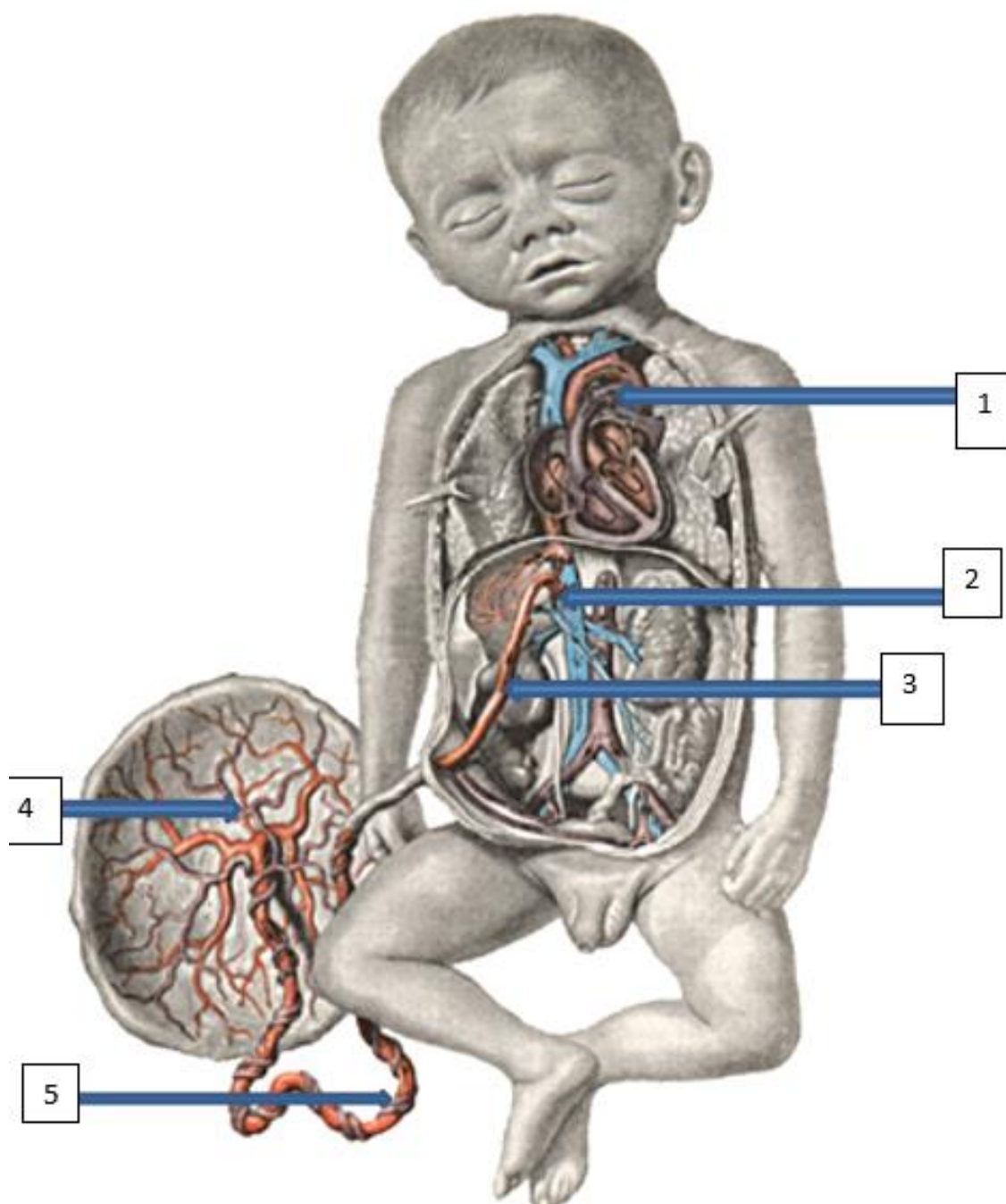
Задание 55. Обозначьте органы, расположенные в полости малого таза в соответствии с цифрами



Эталон ответа:

1. маточная труба
2. мочевого пузыря
3. матка
4. влагалище
5. прямая кишка

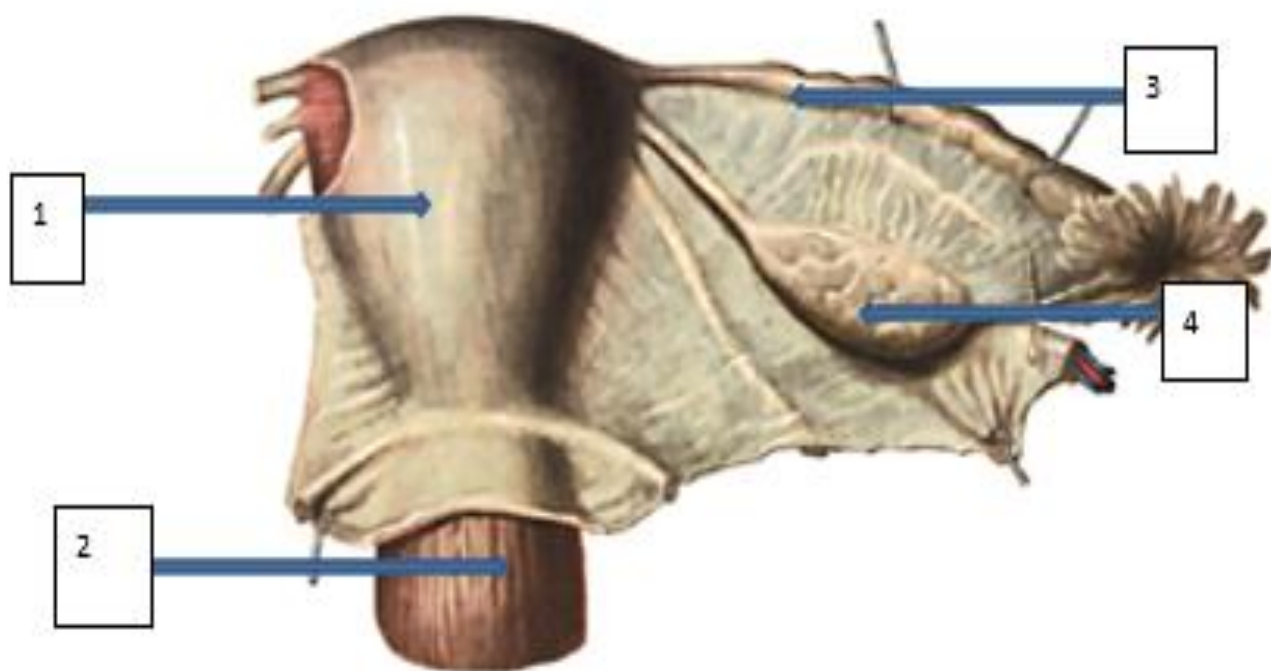
Задание 56. Обозначьте анатомические образования у плода в соответствии с цифрами



Эталон ответа:

1. артериальный проток
2. венозный проток
3. пупочная вена
4. пупочный канатик
5. плацента

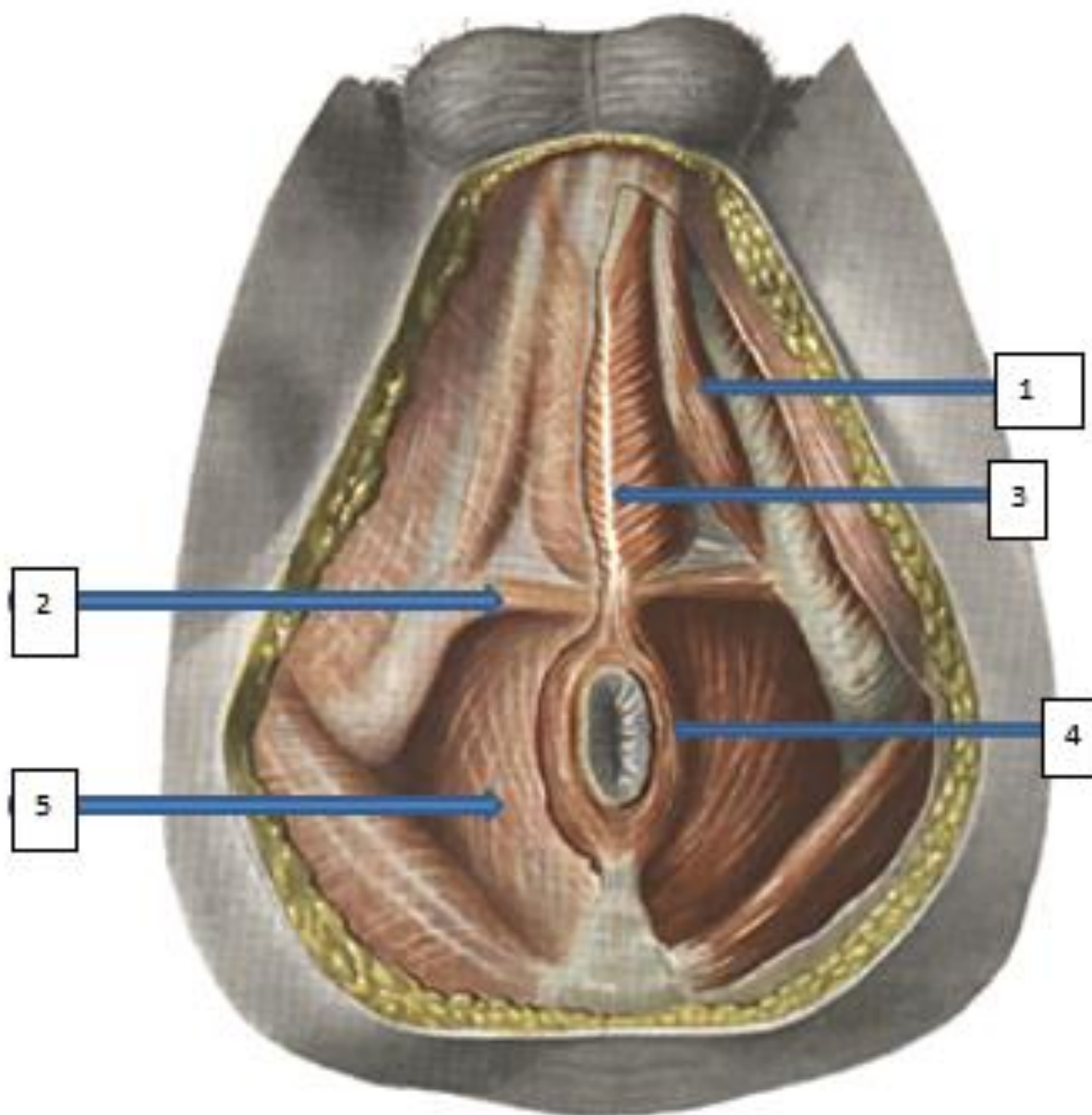
Задание 57. Обозначьте внутренние органы женской половой системы в соответствии с цифрами



Эталон ответа:

1. матка
2. влагалище
3. маточная труба
4. яичник

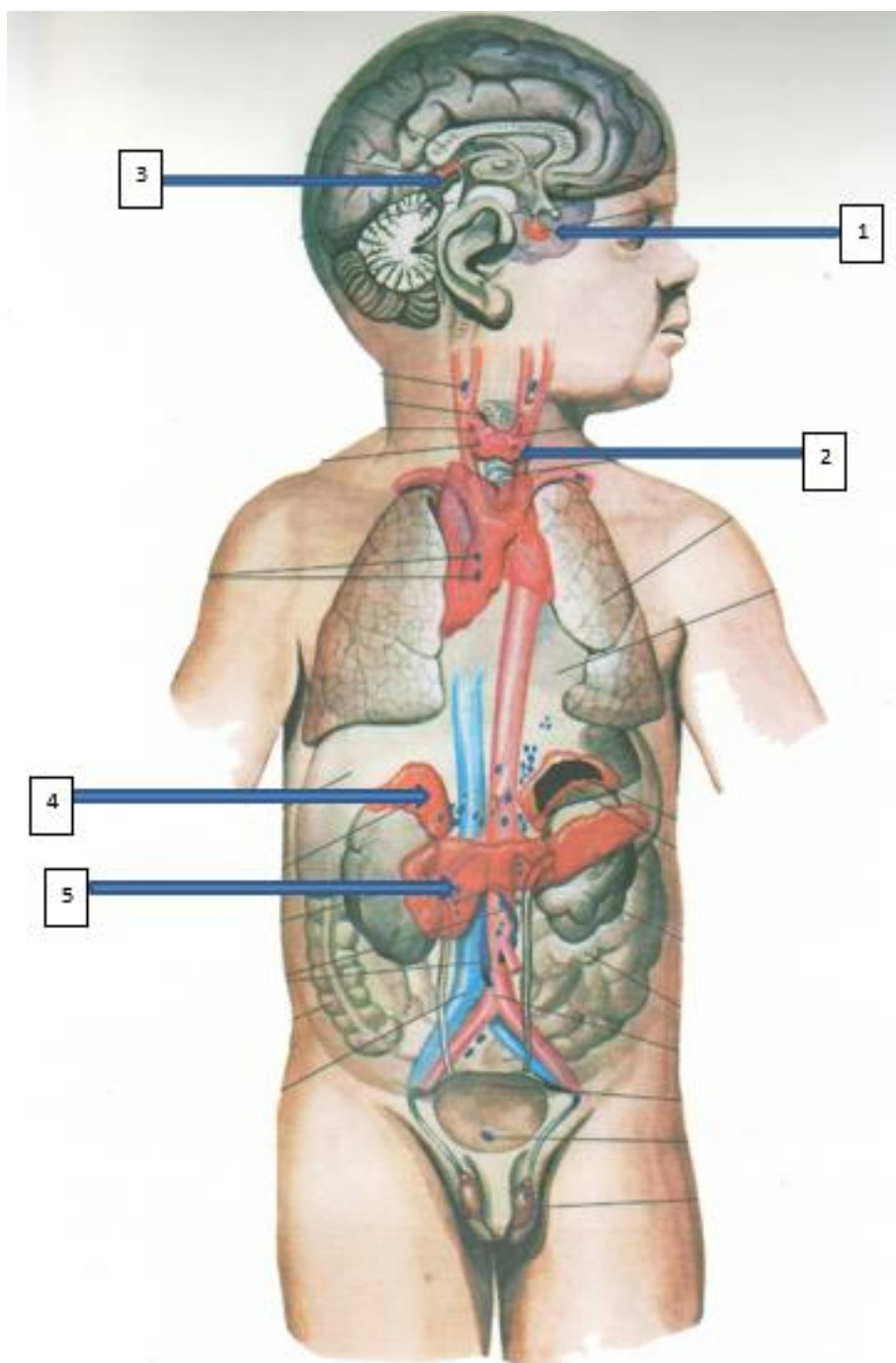
Задание 58. Обозначьте мышцы промежности в соответствии с цифрами



Эталон ответа:

1. седалищно-пещеристая мышца
2. поверхностная поперечная мышца промежности
3. луковично-губчатая мышца
4. мышца, поднимающая задний проход
5. наружный сфинктер заднего прохода

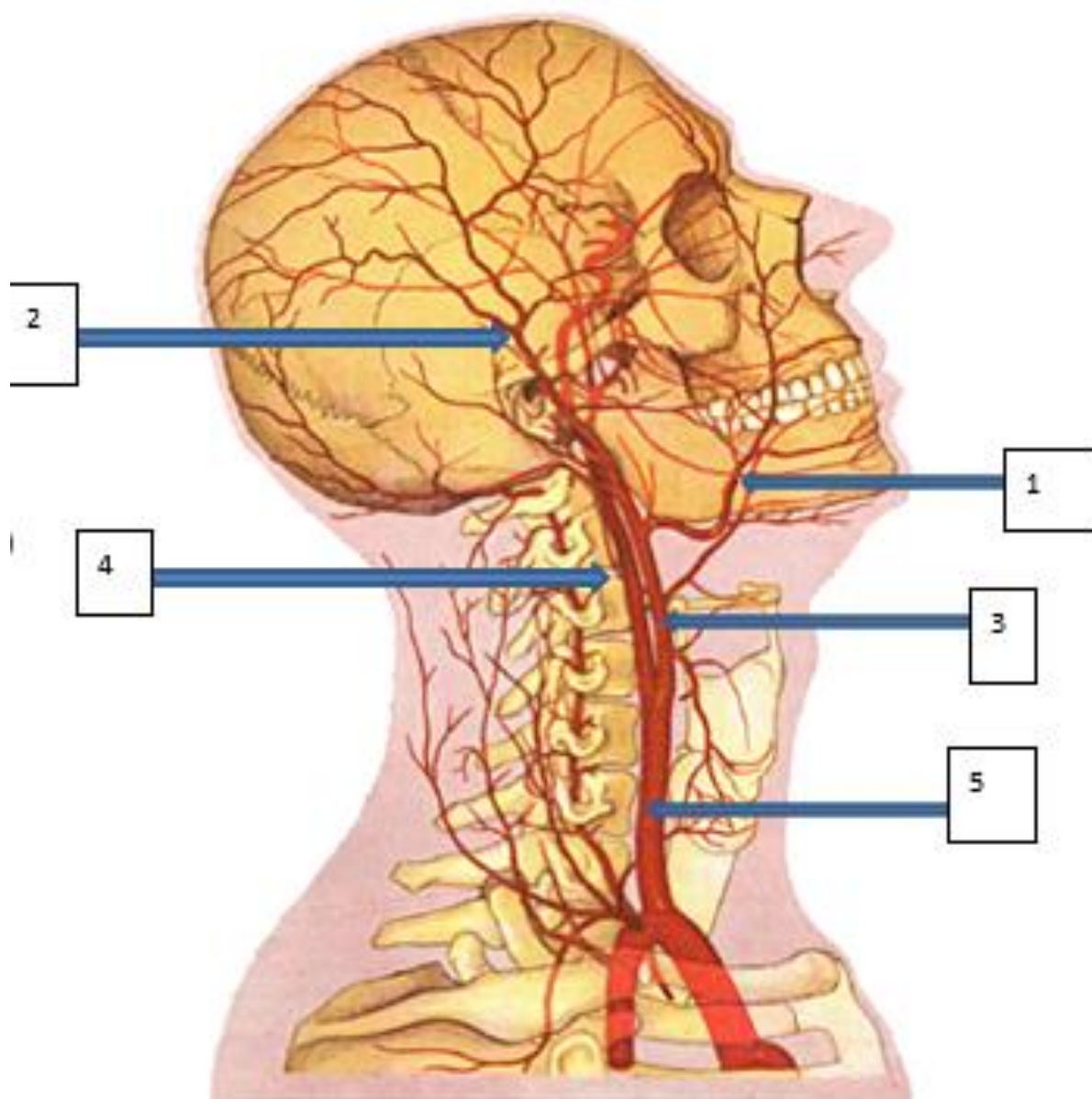
Задание 59. Обозначьте эндокринные железы в соответствии с цифрами



Эталон ответа:

1. гипофиз
2. щитовидная железа
3. эпифиз
4. надпочечник
5. поджелудочная железа

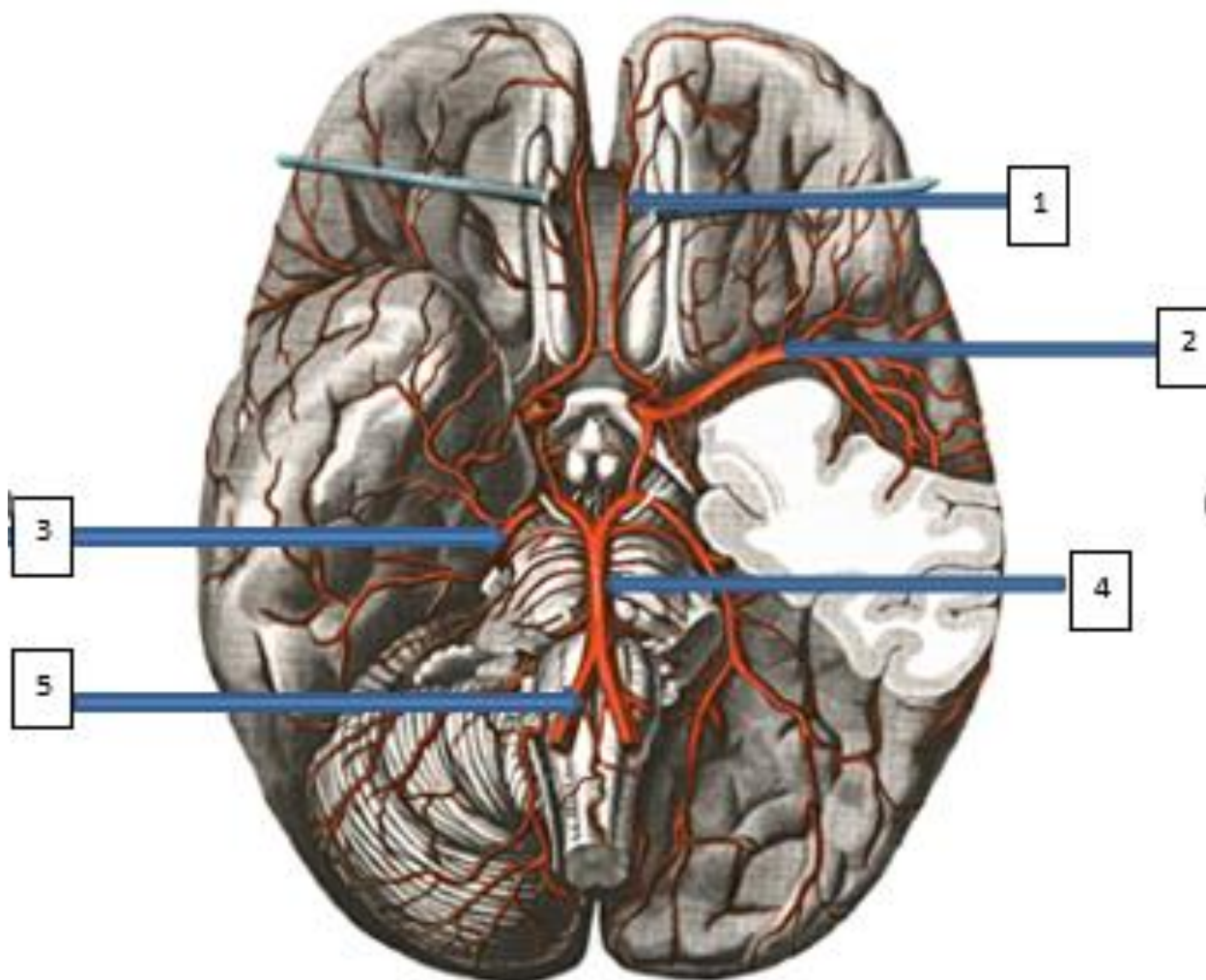
Задание 60. Обозначьте артериальные сосуды головы и шеи в соответствии с цифрами



Эталон ответа:

1. лицевая артерия
2. поверхностная височная артерия
3. наружная сонная артерия
4. внутренняя сонная артерия
5. общая сонная артерия

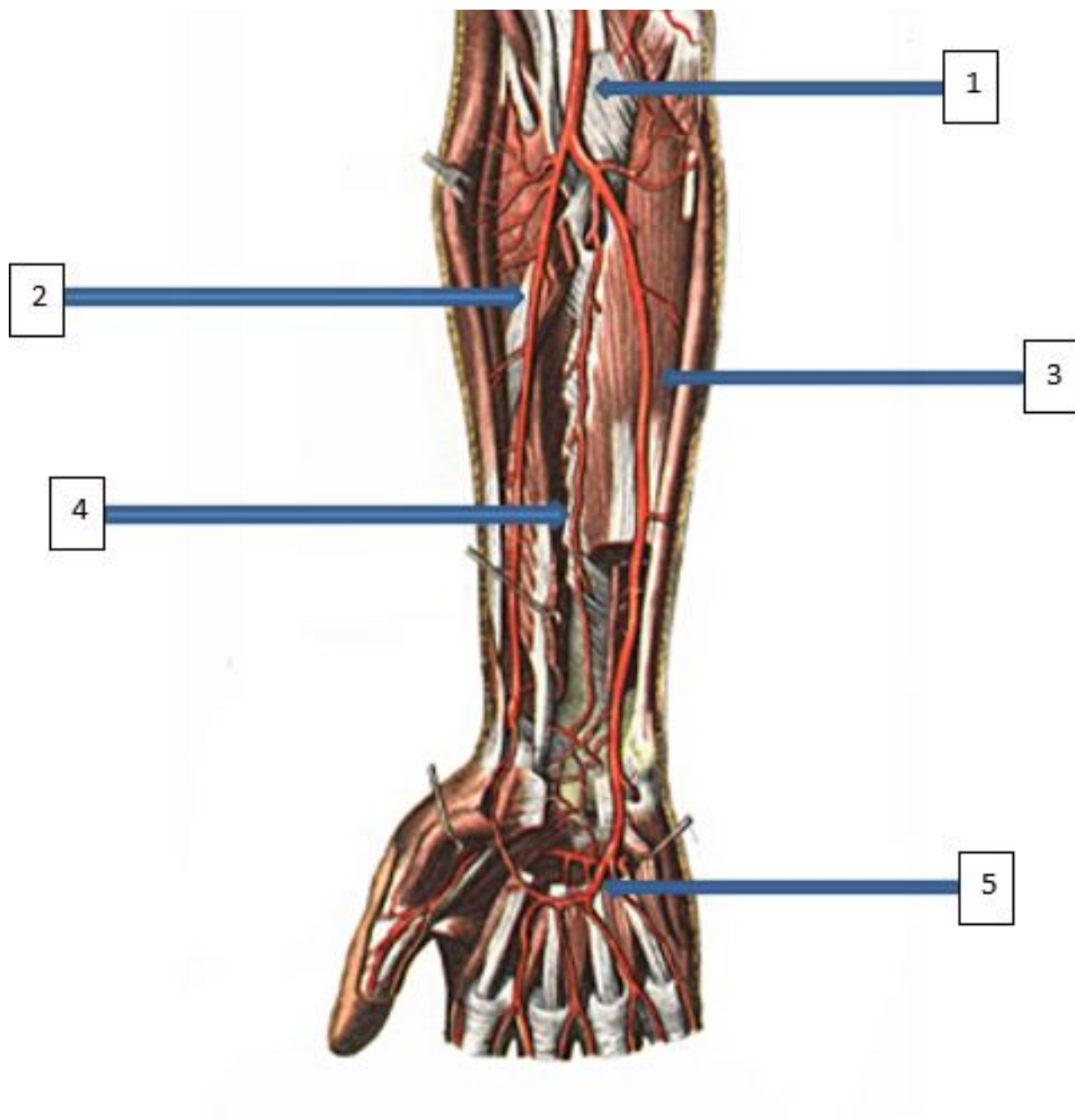
Задание 61. Обозначьте артериальные сосуды головного мозга в соответствии с цифрами



Эталон ответа:

1. передняя мозговая артерия
2. средняя мозговая артерия
3. задняя мозговая артерия
4. базилярная артерия
5. позвоночная артерия

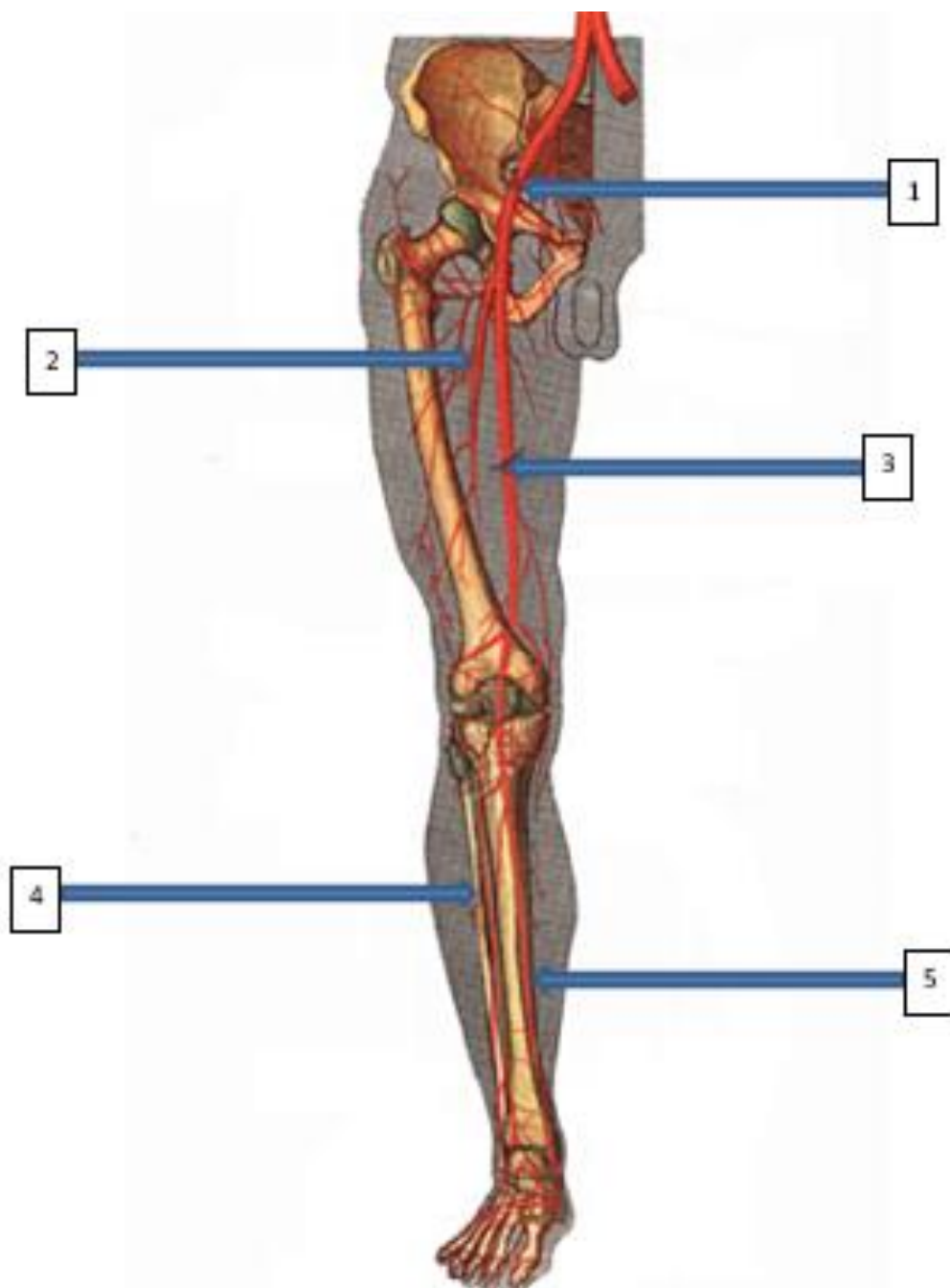
Задание 62. Обозначьте артерии верхней конечности в соответствии с цифрами



Эталон ответа:

1. плечевая артерия
2. лучевая артерия
3. локтевая артерия
4. межкостная артерия
5. поверхностная ладонная дуга

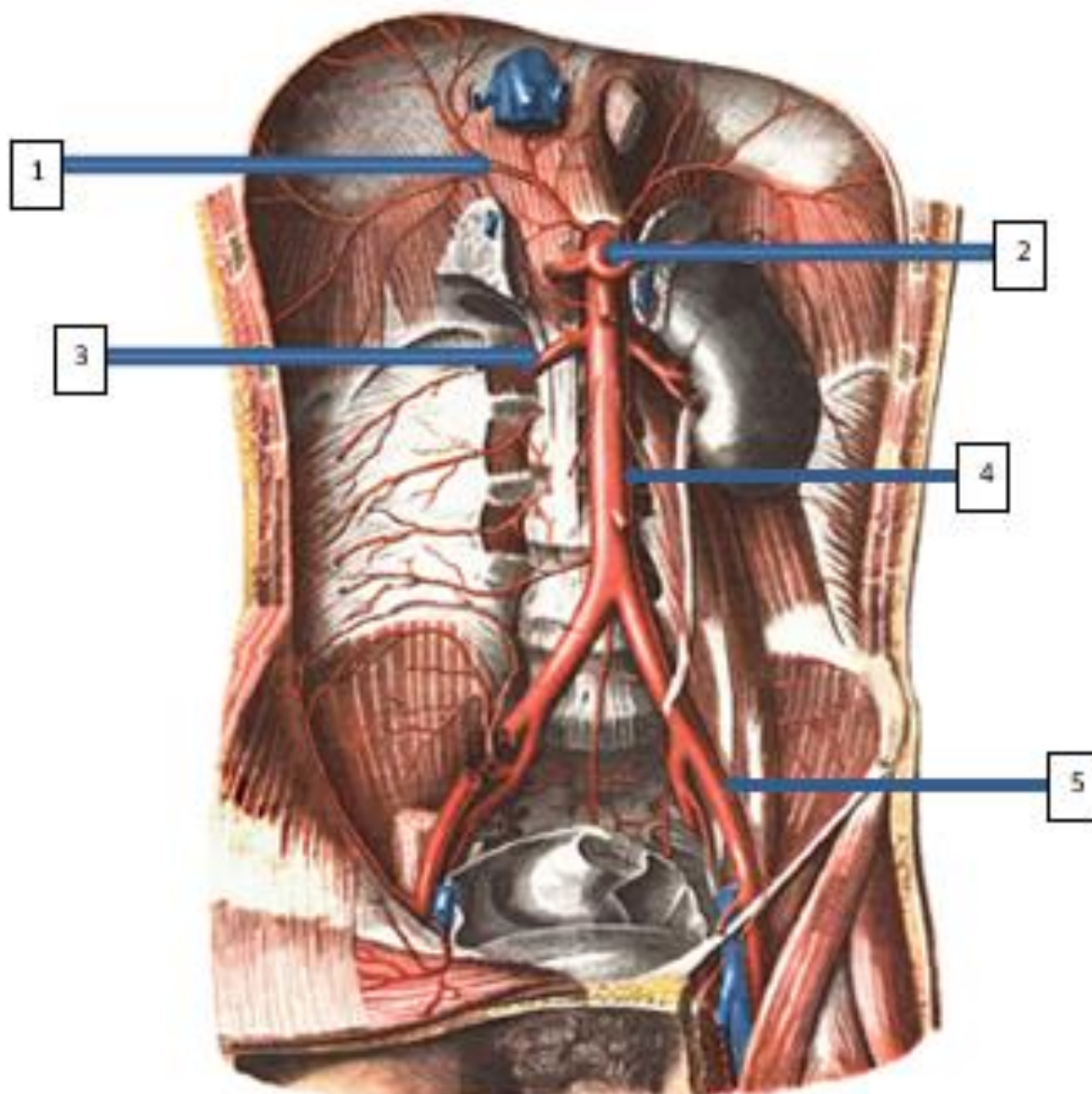
Задание 63. Обозначьте артерии нижней конечности в соответствии с цифрами



Эталон ответа:

1. подвздошная поверхностная артерия
2. глубокая артерия бедра
3. бедренная артерия
4. передняя большеберцовая артерия
5. задняя большеберцовая артерия

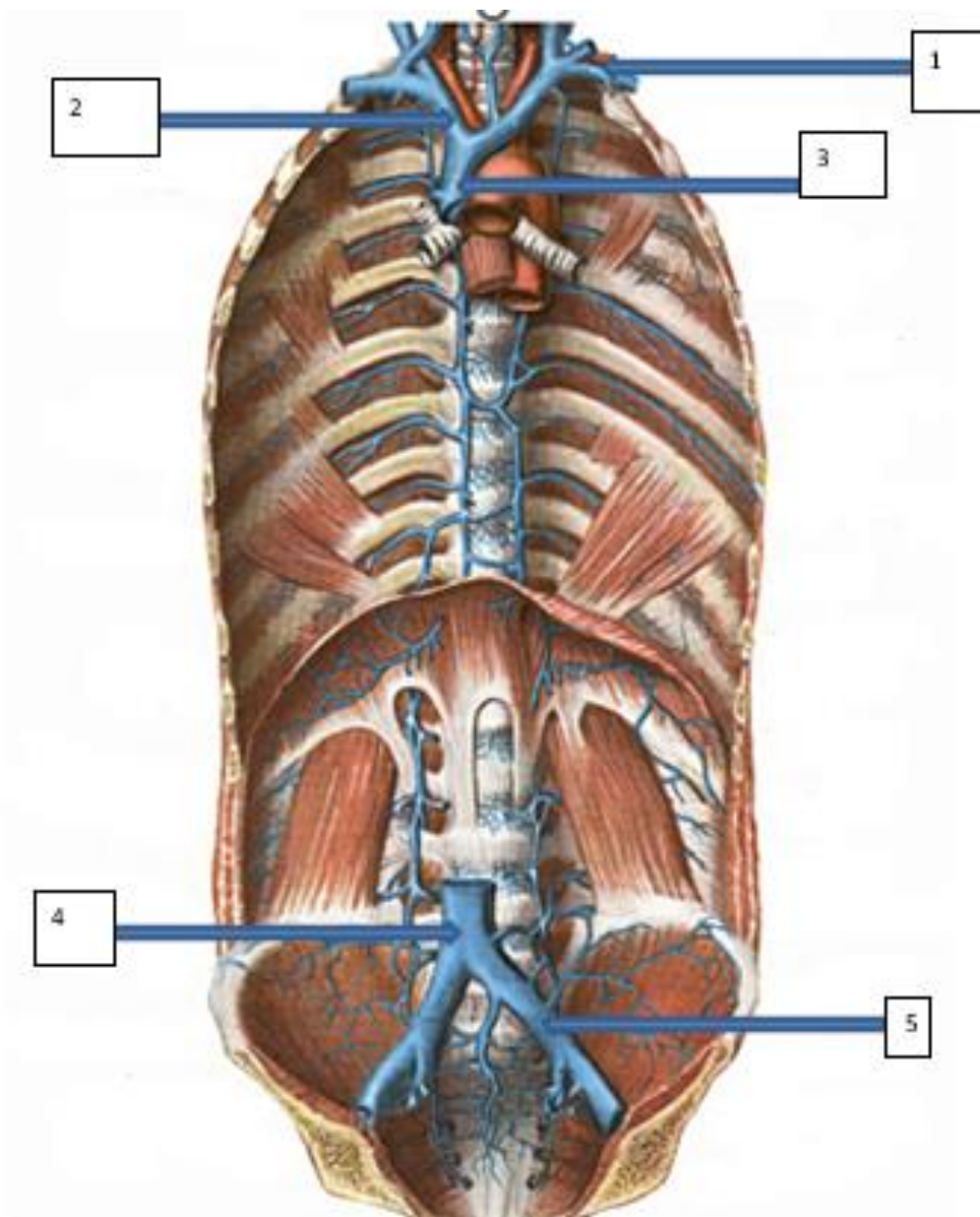
Задание 64. Обозначьте артерии брюшной полости в соответствии с цифрами



Эталон ответа:

1. нижняя диафрагмальная артерия
2. чревный ствол
3. почечная артерия
4. брюшная аорта
5. наружная подвздошная артерия

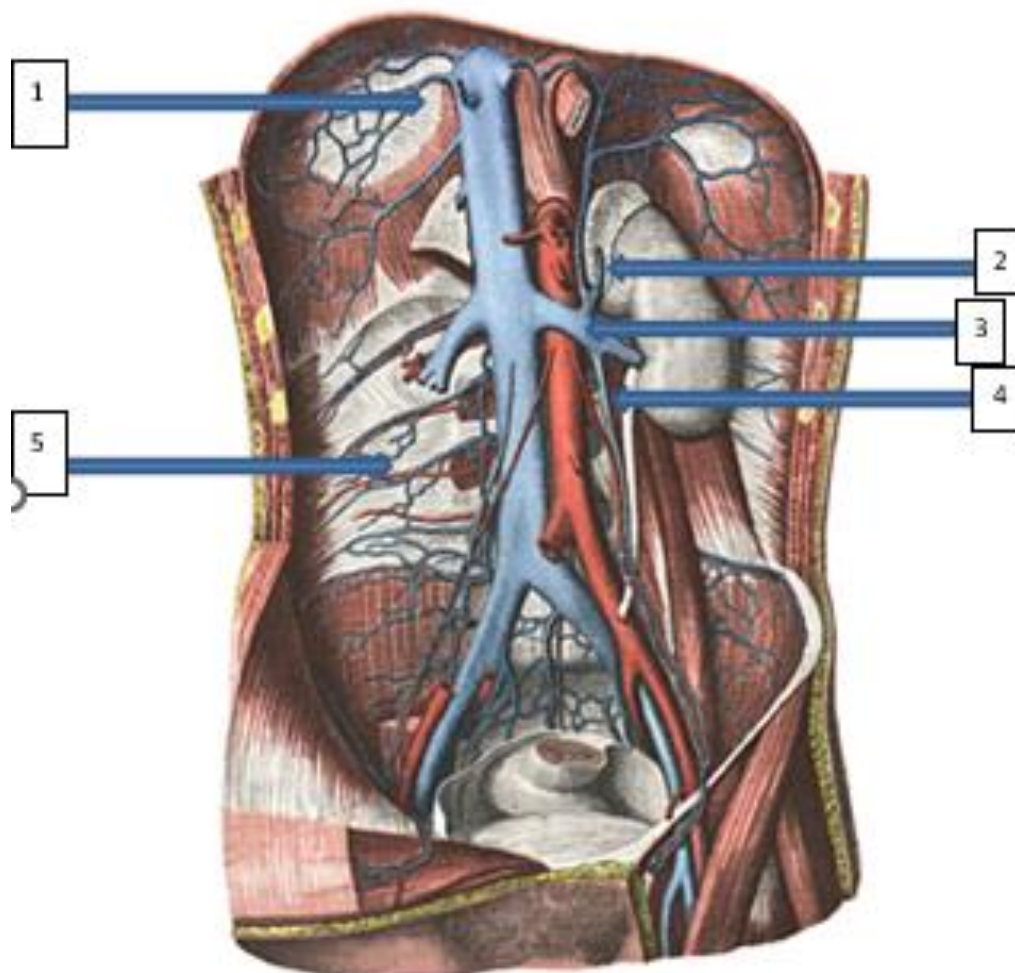
Задание 65. Обозначьте венозные сосуды в соответствии с цифрами



Эталон ответа:

1. подключичная вена
2. плечеголовная вена
3. верхняя полая вена
4. нижняя полая вена
5. общая подвздошная вена

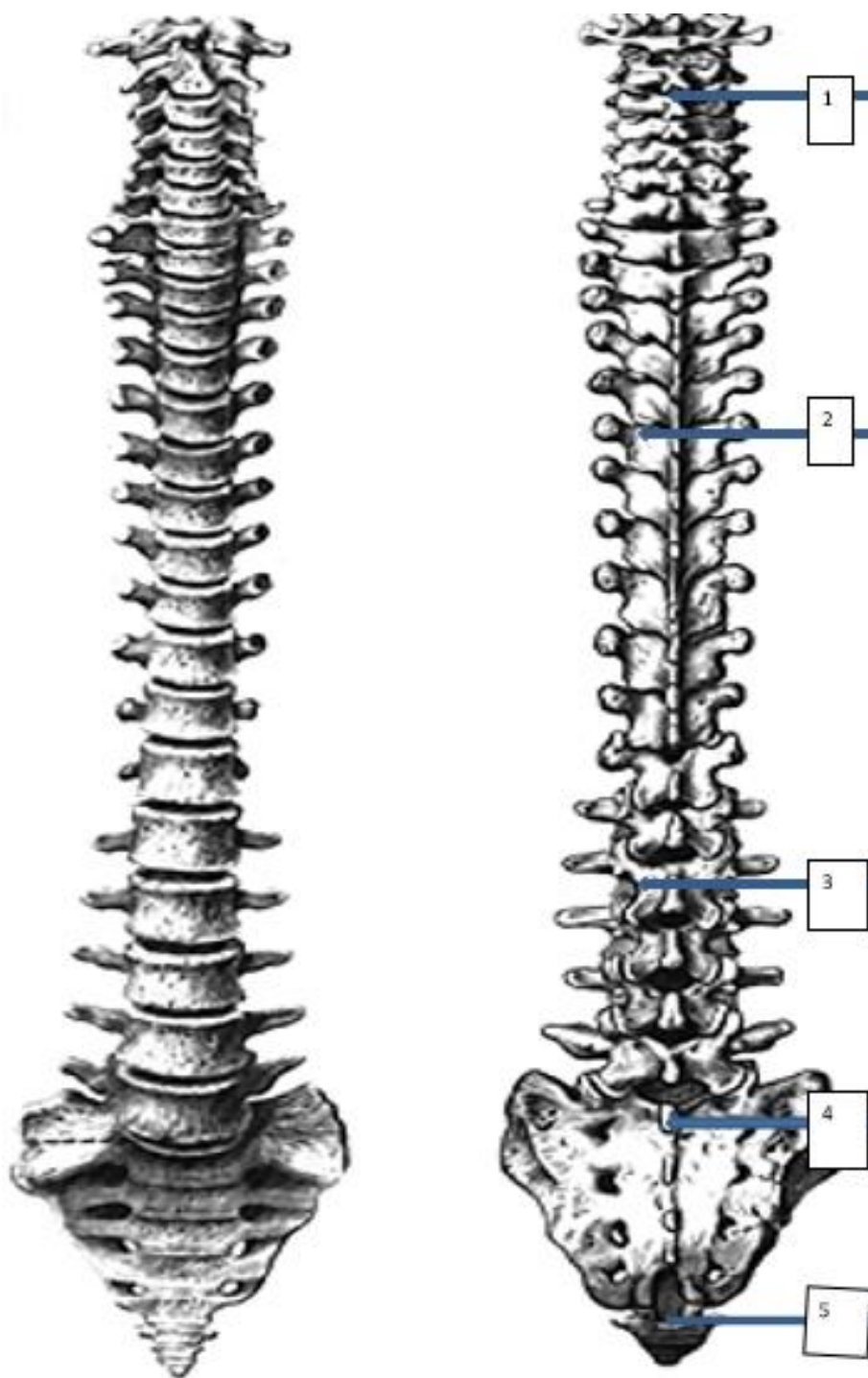
Задание 66. Обозначьте венозные сосуды в соответствии с цифрами



Эталон ответа:

1. нижняя диафрагмальная вена
2. левая надпочечниковая вена
3. левая почечная вена
4. левая яичковая (яичниковая) вена
5. поясничная вена

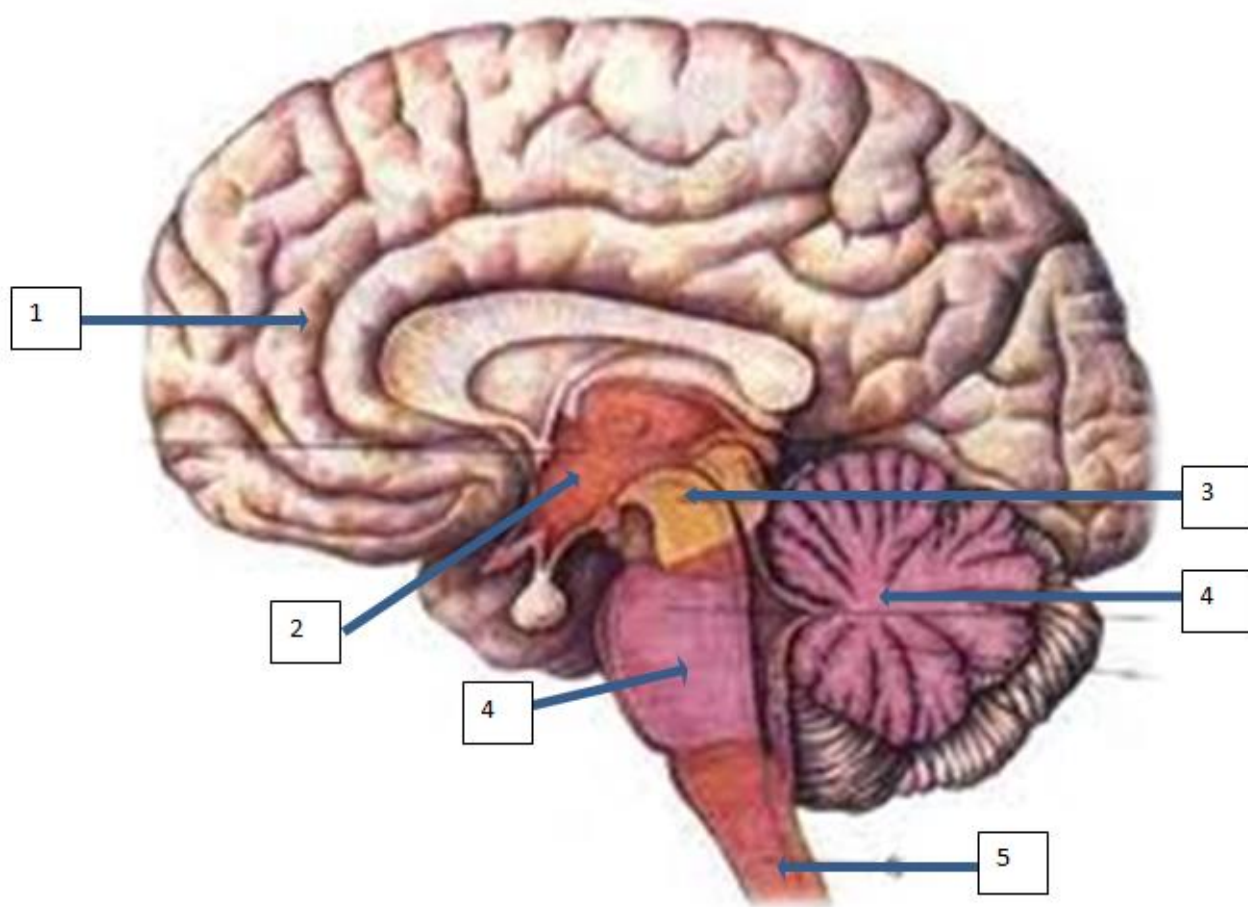
Задание 67. Обозначьте отделы позвоночного столба в соответствии с цифрами



Эталон ответа:

1. шейный
2. грудной
3. поясничный
4. крестцовый
5. копчиковый

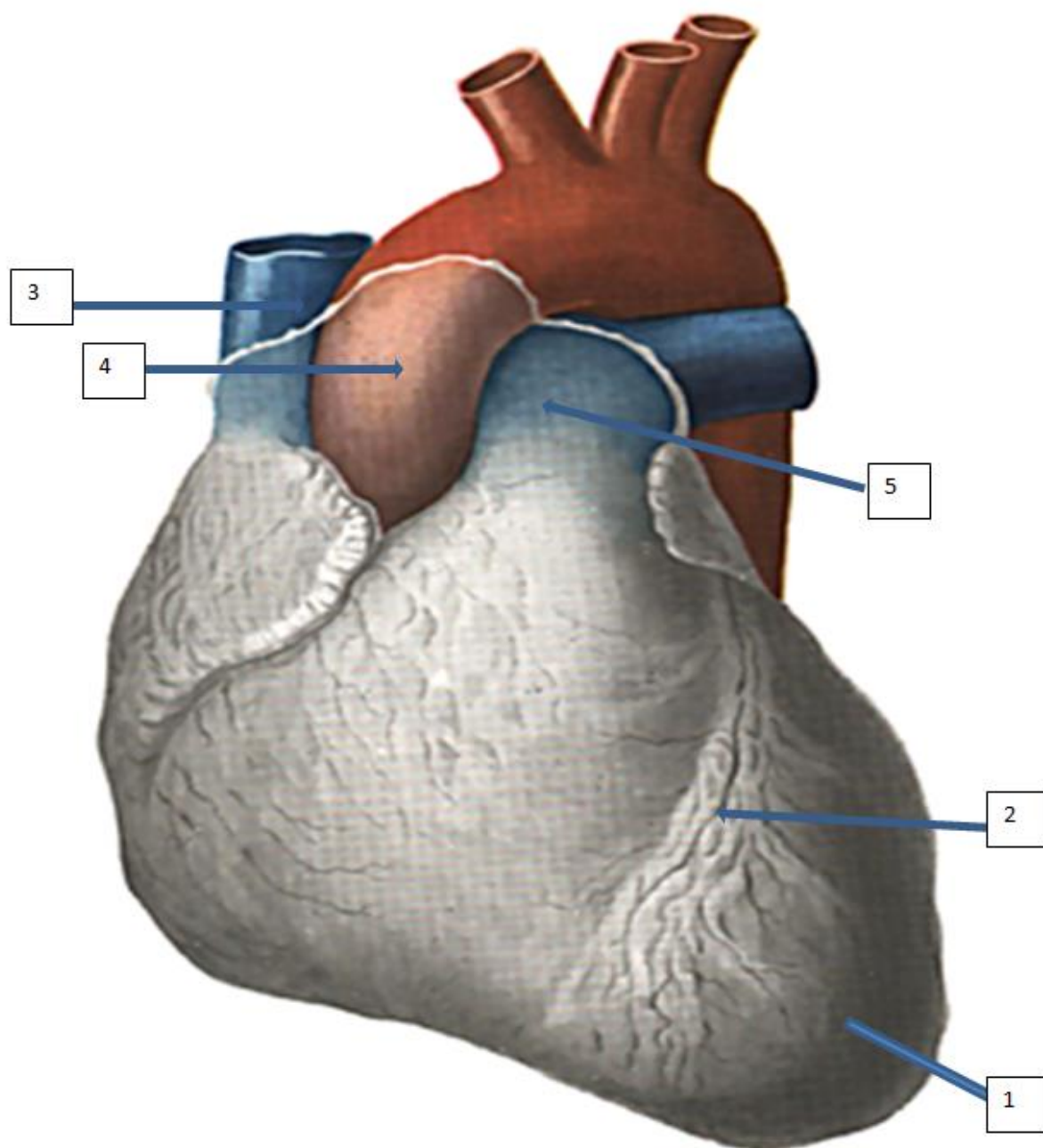
Задание 68. Обозначьте отделы головного мозга в соответствии с цифрами



Эталон ответа:

1. конечный мозг
2. промежуточный мозг
3. средний мозг
4. задний мозг
5. продолговатый мозг

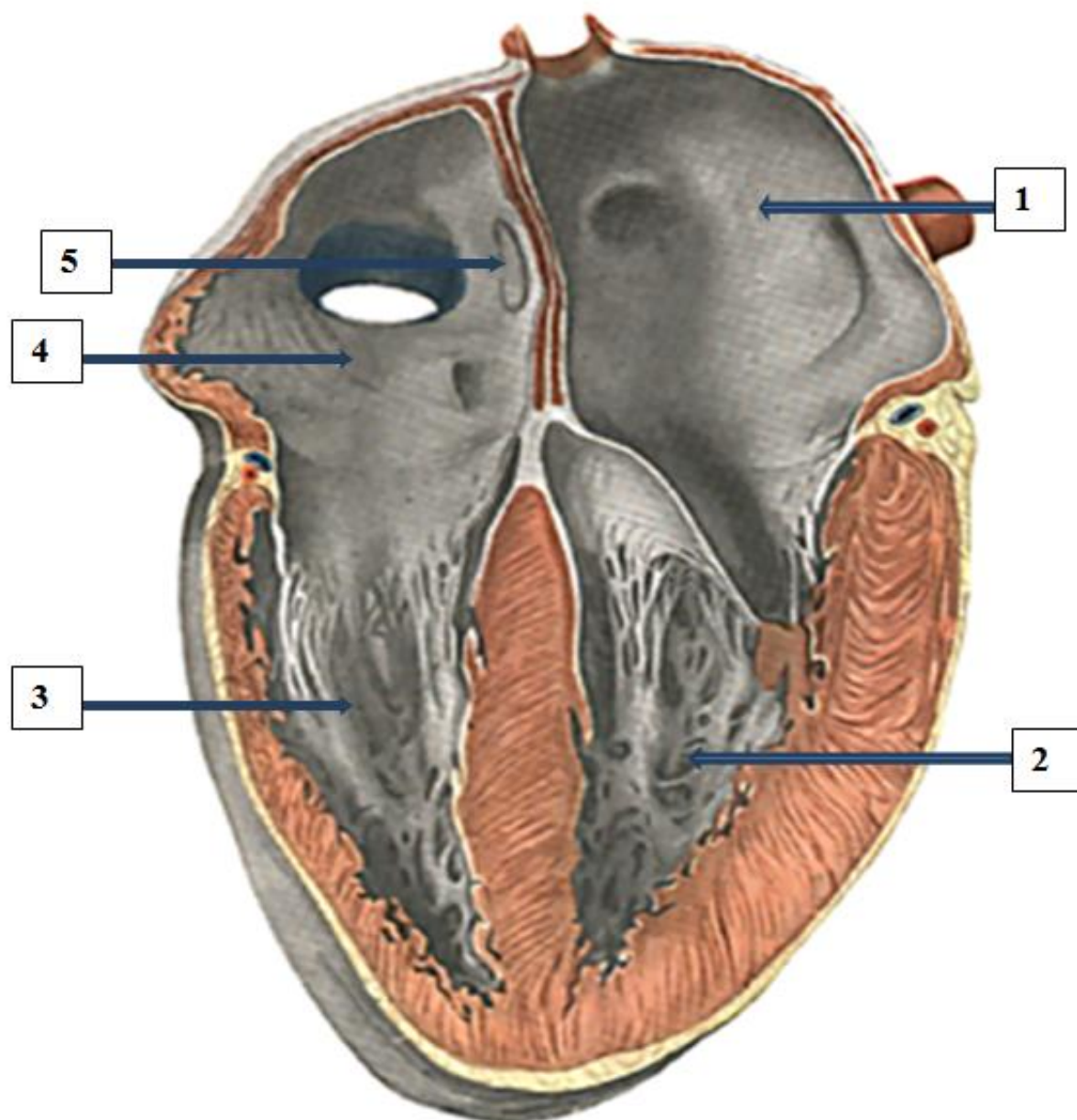
Задание 69. Обозначьте анатомические образования сердца в соответствии с цифрами



Эталон ответа:

1. верхушка сердца
2. передняя межжелудочковая борозда
3. нижняя полая вена
4. аорта
5. легочной ствол

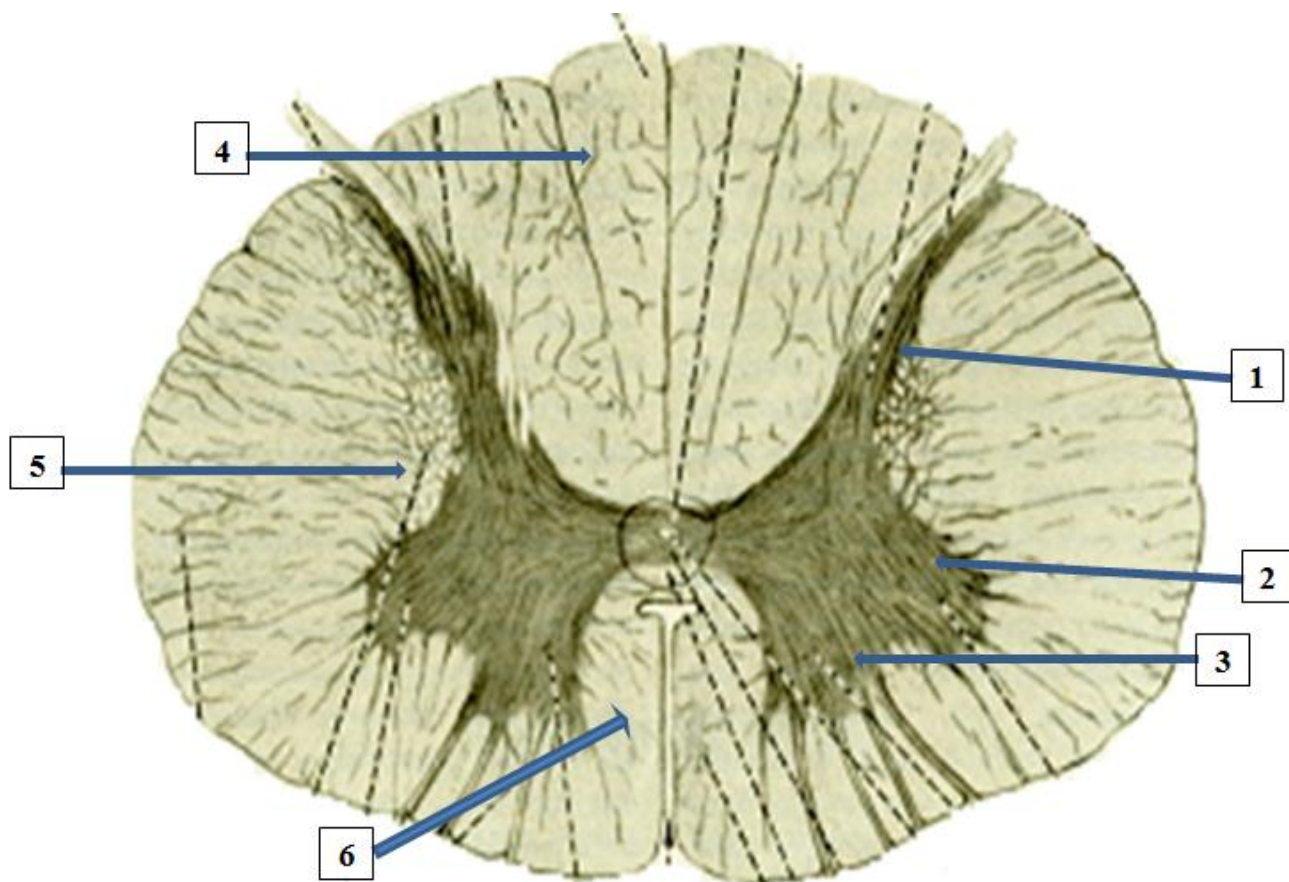
Задание 70. Обозначьте анатомические образования сердца в соответствии с цифрами



Эталон ответа:

1. левое предсердие
2. левый желудочек
3. правый желудочек
4. правое предсердие
5. овальная ямка

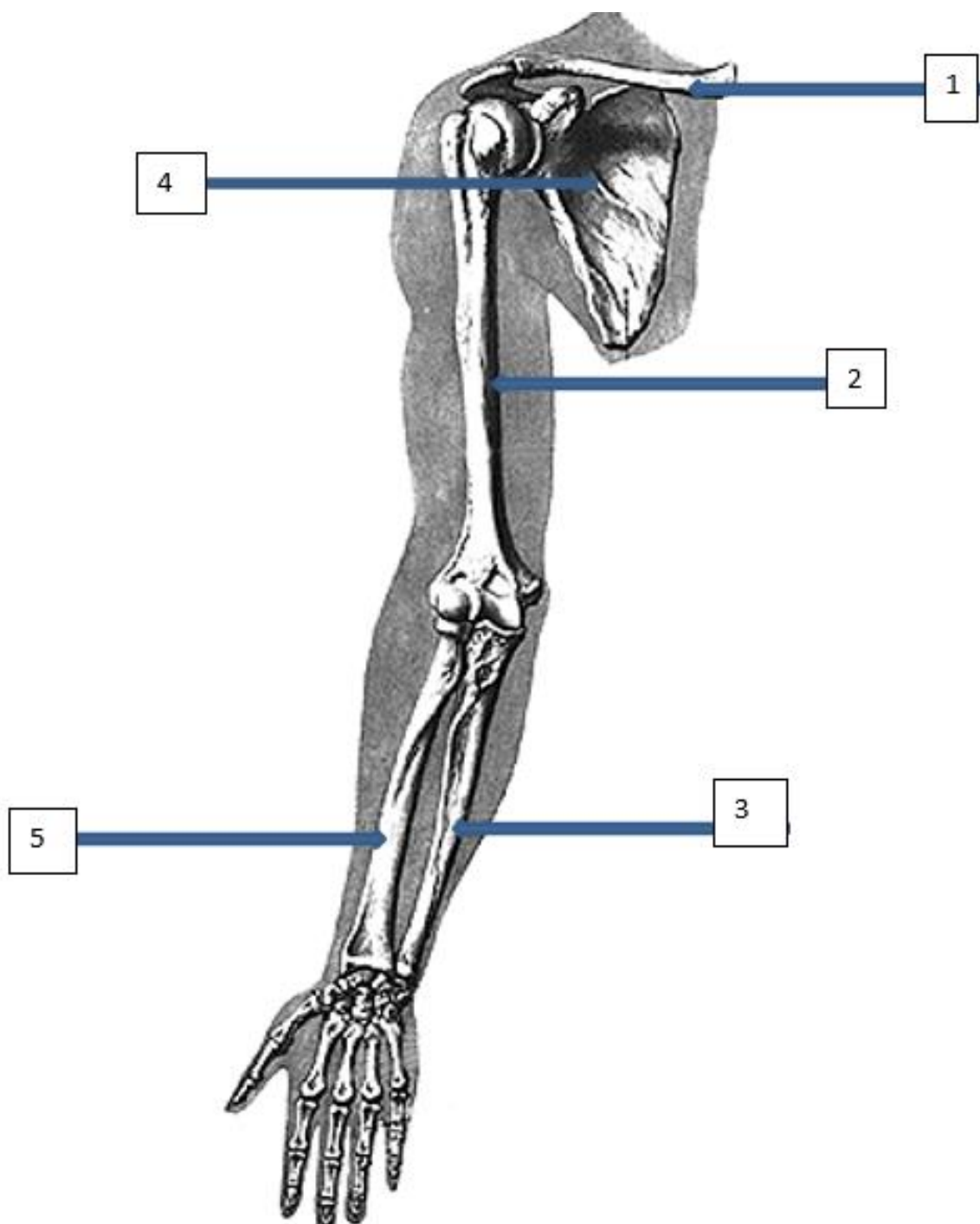
Задание 71. Обозначьте анатомические образования спинного мозга в соответствии с цифрами



Эталон ответа:

1. задний рог
2. латеральный рог
3. передний рог
4. задний канатик
5. боковой канатик
6. передний канатик

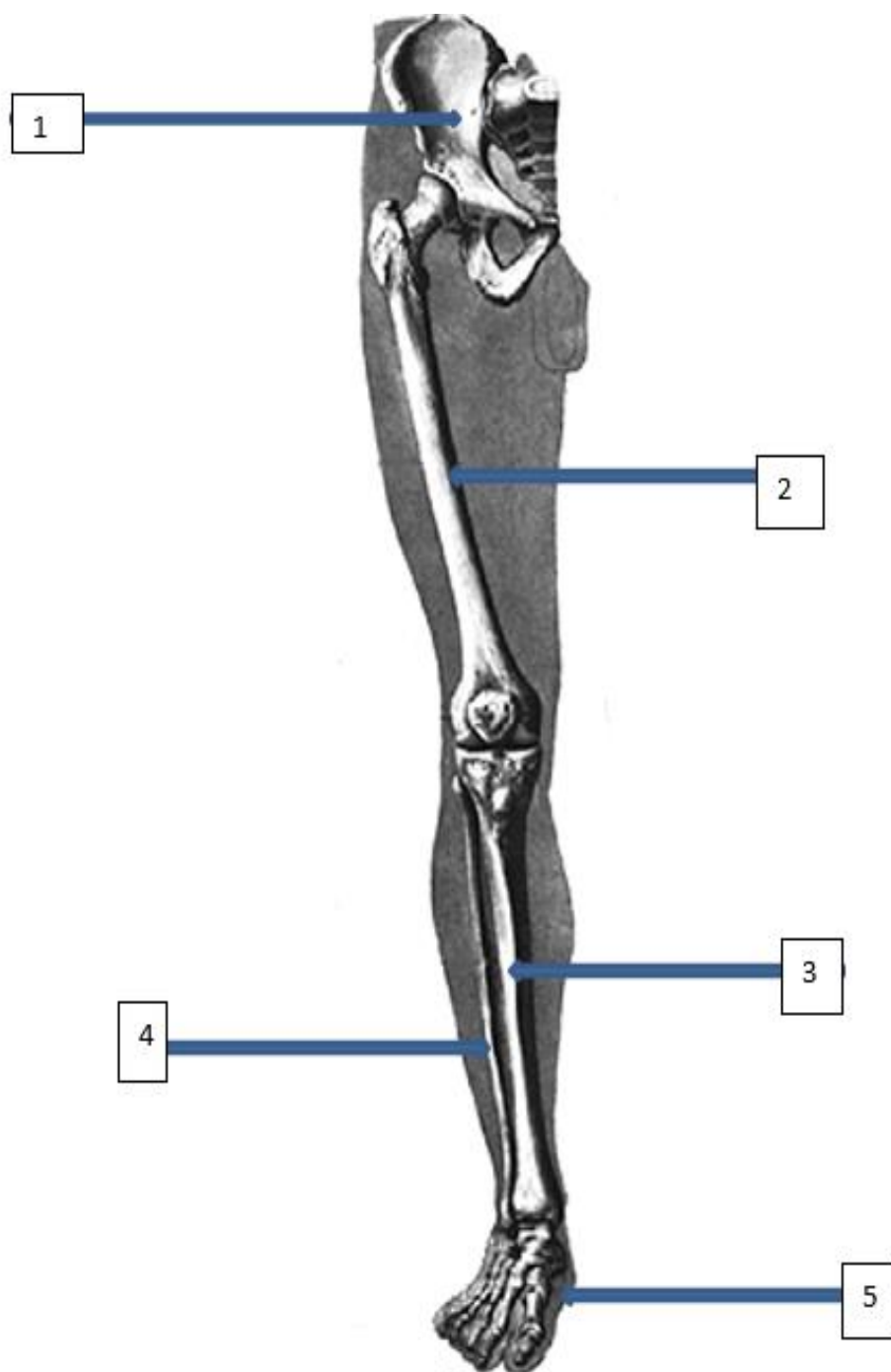
Задание 72. Обозначьте кости верхней конечности в соответствии с цифрами



Эталон ответа:

1. ключица
2. лопатка
3. плечевая кость
4. локтевая кость
5. лучевая кость

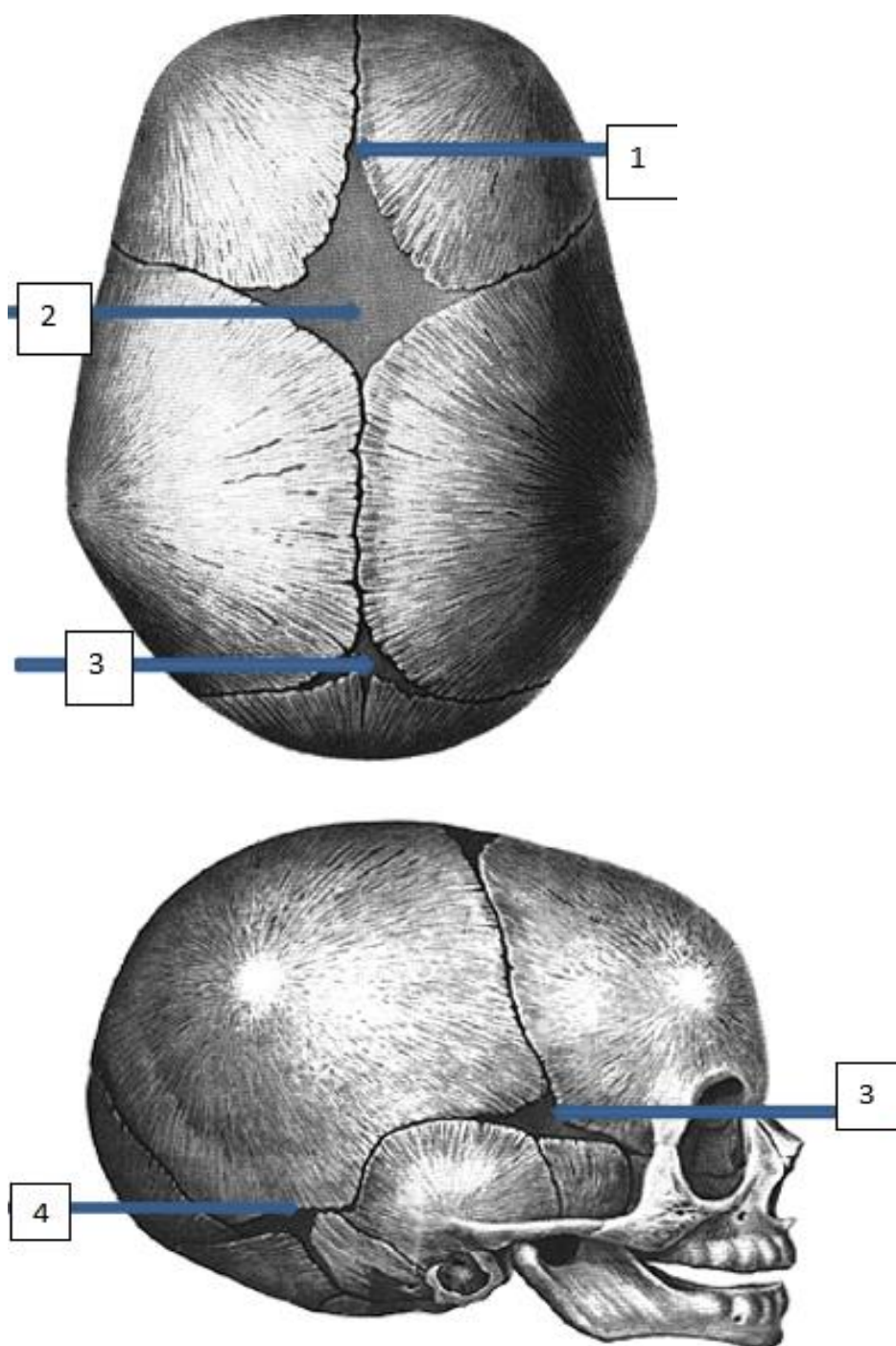
Задание 73. Обозначьте кости нижней конечности в соответствии с цифрами



Эталон ответа:

1. тазовая кость
2. бедренная кость
3. большеберцовая кость
4. малоберцовая кость
5. кости стопы

Задание 74. Обозначьте анатомические образования слезного аппарата глаза в соответствии с цифрами



Эталон ответа:

1. метопический шов
2. передний родничок
3. задний родничок
4. сосцевидный родничок
5. клиновидный родничок

Вопросы для собеседования

Задание 75.

Укажите плоскость, разделяющую тело на верхнюю и нижнюю половины

Эталон ответа: горизонтальная

Задание 76. Позвоночный столб состоит из различных отделов. Какое количество позвонков содержится в шейном, грудном, поясничном, крестцовом и копчиковом отделах? (Ответ запишите арабскими цифрами через запятую)

Эталон ответа: 7,12, 5, 5, 3-4

Задание 77. Укажите количество сегментов в спинном мозге (Ответ запишите арабской цифрой)

Эталон ответа: 31

Задание 78.

Укажите количество фасций шеи по В.Н. Шевкуненко. (Ответ запишите арабской цифрой)

Эталон ответа: 5

Задание 79.

Назовите канал бедра, существующий в норме

Эталон ответа: приводящий канал

Задание 80.

Печень, как паренхиматозный орган, состоит из структурно-функциональных единиц. Что является структурно-функциональной единицей печени?

Эталон ответа: печеночная долька

Задание 81.

Почка, как паренхиматозный орган, состоит из структурно-функциональных единиц. Что является структурно-функциональной единицей почки?

Эталон ответа: нефрон

Задание 82.

Легкое, как паренхиматозный орган, состоит из структурно-функциональных единиц. Что является структурно-функциональной единицей легкого?

Эталон ответа: ацинус

Ситуационные задачи

Задание 83.

В приемное отделение поступила пожилая женщина, которая упала на улице. Врач заподозрил перелом бедренной кости, который был подтвержден рентгенологически. Укажите место наиболее частого перелома бедренной кости у пожилых людей?

Эталон ответа: шейка бедра

Задание 84.

В приемное отделение травмпункта поступил пациент с раздроблением дистального отдела стопы. Хирургу необходимо провести ампутацию части травмированной стопы по линии Шопарова сустава. Какая связка является «ключом» этого сустава?

Эталон ответа: раздвоенная связка

Задание 85. При повышении внутрибрюшного давления у больного выявлено выпячивание в области передней брюшной стенки по срединной линии на 2 см выше пупка. Наличие какой патологии можно предположить у пациента?

Эталон ответа: грыжа белой линии живота

Задание 86.

Вследствие падения человека произошел открытый перелом плечевой кости. Костными отломками повреждена крупная мышца задней поверхности плеча. Какая мышца оказалась травмированной?

Эталон ответа: трехглавая мышца плеча

Задание 87. У больного наблюдается застой крови в поверхностных венах шеи. Какая мышца шеи способствует оттоку крови по венам.

Эталон ответа: подкожная мышца

Задание 88.

Хирург должен провести ревизию (осмотр) органов брюшной полости, для чего необходимо вскрыть переднюю брюшную стенку. Укажите место брюшной стенки, где можно провести самый бескровный разрез.

Эталон ответа: белая линия живота

Задание 89.

На прием к хирургу детской поликлиники мать принесла ребенка 3 месяцев, в связи с тем, что у него в области пупка появилась припухлость. При осмотре в области пупка выявлено выпячивание, размером 2,0x2,0 см, мягко-эластичной консистенции, увеличивающееся при плаче. В спокойном состоянии у лежащего ребенка это выпячивание самостоятельно исчезает и у него пальпируется круглое пупочное кольцо, диаметром 1 см. Наличие какой патологии можно предположить у ребенка?

Эталон ответа: пупочная грыжа

Задание 90.

У больного на рентгенограмме черепа обнаружена деформация турецкого седла. Поражение какой железы внутренней секреции возможно?

Эталон ответа: гипофиза

Задание 91.

В поликлинику обратился больной с жалобами на то, что после длительного насморка у него появилась боль в левом ухе. Какое анатомическое образование связывает носоглотку с барабанной полостью?

Эталон ответа: слуховая труба

Задание 92.

Женщина, 29 лет, продавец киоска, через несколько дней после сильного переохлаждения почувствовала общую слабость, повышение температуры тела, тяжесть внизу живота, учащенное и болезненное мочеиспускание. При осмотре моча мутная, с неприятным запахом и примесью крови. После дополнительного обследования был поставлен диагноз: острый гломерулонефрит. Какая часть нефронов поражена?

Эталон ответа: почечный клубочек

Задание 93.

В клинику детских болезней поступил подросток 15 лет, рост 105 см. Поражение какой железы внутренней секреции можно заподозрить?

Эталон ответа: гипофиза

Задание 94.

Больному показана операция на брюшной части мочеточника. С какой стороны туловища можно проводить операционный разрез, чтобы проникнуть в брюшную полость без повреждения брюшины?

Эталон ответа: сзади

Задание 95.

Больной доставлен в хирургическое отделение с интенсивными болями в правой подвздошной области. После проведенного обследования был поставлен диагноз: острый аппендицит. От какой части толстой кишки отходит червеобразный отросток?

Эталон ответа: слепой кишки

Задание 96.

У больного нарушен отток спинномозговой жидкости в субарахноидальное пространство через латеральные и срединную апертуру. В каком желудочке мозга находятся эти апертуры? (Ответ запишите арабской цифрой).

Эталон ответа: 4

Задание 97.

При ножевом ранении шеи в области сонного треугольника возникло венозное кровотечение, от которого быстро наступила смерть. Была поражена крупная вена шеи. Назовите её.

Эталон ответа: внутренняя яремная

Задание 98. При злокачественных опухолях языка в качестве предварительного этапа операции перед его удалением надо перевязать язычную артерию, которую можно обнаружить в треугольнике шеи. Назовите это треугольник.

Эталон ответа: язычный треугольник

Задание 99. При внематочной (трубной) беременности произошел разрыв маточной трубы и сопровождающих ее сосудов. Требуется провести диагностическую пункцию (наличие крови) через задний свод влагалища. В какое углубление полости брюшины войдет игла?
 Эталон ответа: прямокишечно-маточное

Задание 100. Электромонтер, 30 лет, во время работы на установке на потолке регистратуры поликлиники ламп дневного освещения упал со стремянки, ударившись правой щекой о край стола. В результате он получил открытую рану правой щеки, сопровождающуюся артериальным кровотечением из ветвей наружной сонной артерии. Для временной остановки кровотечения общую сонную артерию следует прижать к переднему бугорку шестого шейного позвонка. На каком отростке позвонка расположен этот бугорок?
 Эталон ответа: поперечном

КРИТЕРИИ оценивания компетенций и шкалы оценки

Оценка «неудовлетворительно» (не зачтено) или отсутствие сформированности компетенции	Оценка «удовлетворительно» (зачтено) или удовлетворительный (пороговый) уровень освоения компетенции	Оценка «хорошо» (зачтено) или достаточный уровень освоения компетенции	Оценка «отлично» (зачтено) или высокий уровень освоения компетенции
Неспособность обучающегося самостоятельно продемонстрировать знания при решении заданий, отсутствие самостоятельности в применении умений. Отсутствие подтверждения наличия сформированности компетенции свидетельствует об отрицательных результатах освоения учебной дисциплины	Обучающийся демонстрирует самостоятельность в применении знаний, умений и навыков к решению учебных заданий в полном соответствии с образцом, данным преподавателем, по заданиям, решение которых было показано преподавателем, следует считать, что компетенция сформирована на удовлетворительном уровне.	Обучающийся демонстрирует самостоятельное применение знаний, умений и навыков при решении заданий, аналогичных образцам, что подтверждает наличие сформированной компетенции на более высоком уровне. Наличие такой компетенции на достаточном уровне свидетельствует об устойчиво закреплённом практическом навыке	Обучающийся демонстрирует способность к полной самостоятельности в выборе способа решения нестандартных заданий в рамках дисциплины с использованием знаний, умений и навыков, полученных как в ходе освоения данной дисциплины, так и смежных дисциплин, следует считать компетенцию сформированной на высоком уровне.

Критерии оценивания тестового контроля:

процент правильных ответов	Отметки
91-100	отлично
81-90	хорошо
70-80	удовлетворительно
Менее 70	неудовлетворительно

При оценивании заданий с выбором нескольких правильных ответов допускается одна ошибка.

Критерии оценивания ситуационных задач:

Отметка	Дескрипторы			
	понимание проблемы	анализ ситуации	навыки решения ситуации	профессиональное мышление
отлично	полное понимание проблемы. Все требования, предъявляемые к заданию, выполнены	высокая способность анализировать ситуацию, делать выводы	высокая способность выбрать метод решения проблемы, уверенные навыки решения ситуации	высокий уровень профессионального мышления
хорошо	полное понимание проблемы. Все требования, предъявляемые к заданию, выполнены	способность анализировать ситуацию, делать выводы	способность выбрать метод решения проблемы уверенные навыки решения ситуации	достаточный уровень профессионального мышления. Допускается одна-две неточности в ответе
удовлетворительно	частичное понимание проблемы. Большинство требований, предъявляемых к заданию, выполнены	удовлетворительная способность анализировать ситуацию, делать выводы	удовлетворительные навыки решения ситуации, сложности с выбором метода решения задачи	достаточный уровень профессионального мышления. Допускается более двух неточностей в ответе либо ошибка в последовательности решения
неудовлетворительно	непонимание проблемы. Многие требования, предъявляемые к заданию, не выполнены. Нет ответа. Не было попытки решить задачу	низкая способность анализировать ситуацию	недостаточные навыки решения ситуации	отсутствует

Критерии оценивания собеседования:

Отметка	Дескрипторы		
	прочность знаний	умение объяснять (представлять) сущность явлений, процессов, делать выводы	логичность и последовательность ответа
отлично	прочность знаний, знание основных процессов изучаемой предметной области, ответ отличается глубиной и полнотой раскрытия темы; владением терминологическим аппаратом; логичностью и последовательностью ответа	высокое умение объяснять сущность, явлений, процессов, событий, делать выводы и обобщения, давать аргументированные ответы, приводить примеры	высокая логичность и последовательность ответа
хорошо	прочные знания основных процессов изучаемой предметной области, отличается глубиной и полнотой раскрытия темы; владение терминологическим аппаратом; свободное владение монологической речью, однако допускается одна - две неточности в ответе	умение объяснять сущность, явлений, процессов, событий, делать выводы и обобщения, давать аргументированные ответы, приводить примеры; однако допускается одна - две неточности в ответе	логичность и последовательность ответа
удовлетворительно	удовлетворительные знания процессов изучаемой предметной области, ответ, отличающийся недостаточной глубиной и полнотой раскрытия темы; знанием основных вопросов теории. Допускается несколько ошибок в содержании ответа	удовлетворительное умение давать аргументированные ответы и приводить примеры; удовлетворительно сформированные навыки анализа явлений, процессов. Допускается несколько ошибок в содержании ответа	удовлетворительная логичность и последовательность ответа
неудовлетворительно	слабое знание изучаемой предметной области, неглубокое раскрытие темы; слабое знание основных вопросов теории, слабые навыки анализа явлений, процессов. Допускаются серьезные ошибки в содержании ответа	неумение давать аргументированные ответы	отсутствие логичности и последовательности ответа